

2168 系列闪盘检测工具使用用说明

声明：此工具请在 WIN98 或 WIN2000 操作系统下使用。且由于目前 USB2.0 的芯片很多，版本也不一样，如果计算机的 USB 接口是 2.0 的，可能会出现检测不准的情况，所以请在 USB 1.1 的接口下进行检测。

此工具可针对以下几种现象进行初始化恢复

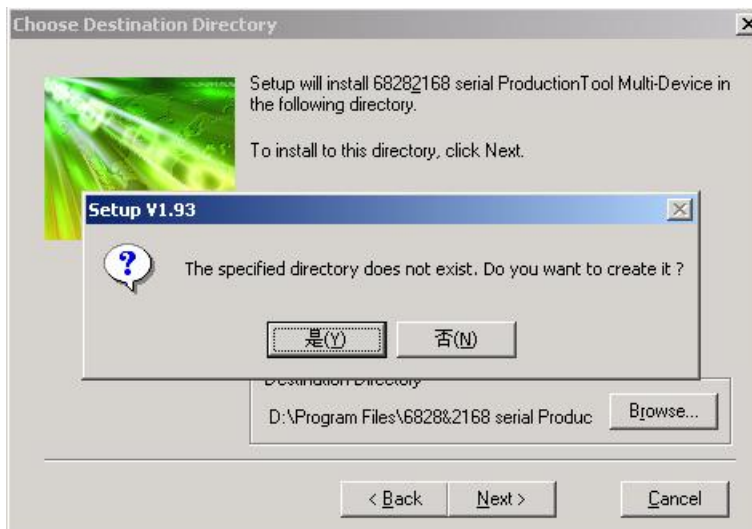
- 1，在使用过程中由于误操作（非法拔除，在拷贝文件时突然断开连接等）或使用 windows 格式化成 FAT32 或 NEFS 格式后，对闪盘的存储格式造成损坏所导致的在打开时提示“请插入磁盘”，“未被格式化，是否格式化？”或 0 字节等现象。
- 2，针对瑞星升级至 2005 后，由于闪盘的引导信息与硬盘的不同所引起的闪盘无法正常使用，主要表现为可以识别到设备但无可移动磁盘出现或闪盘容量显示 0 字节。也可使用此工具进行解决处理。

具体方法如下：

- 1，先将杀毒软件监控及有关防火墙关闭退出。
- 2，运行 OTI2168 闪盘检测工具\ptmd2.8.5.5.exe”，并按系统提示进行安装。



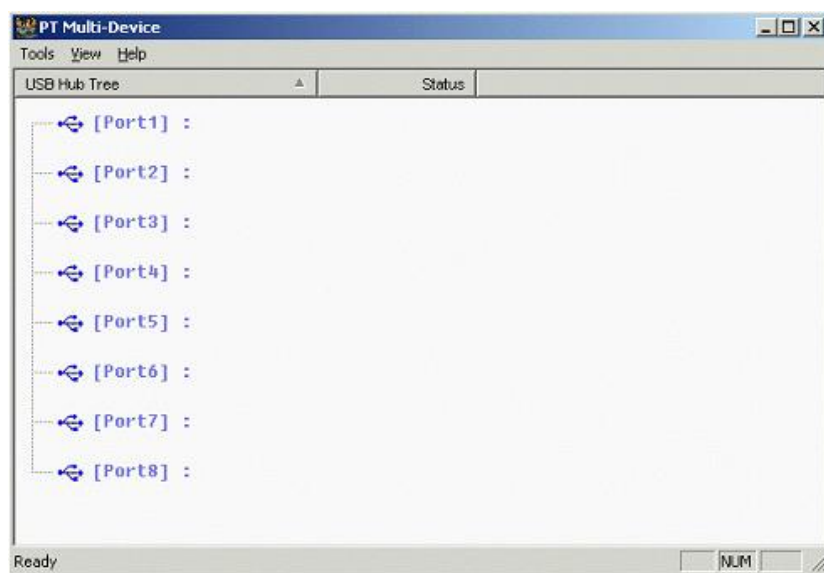
出现下面 SETUPV1.93 的对话框后，点击“是”继续安装。



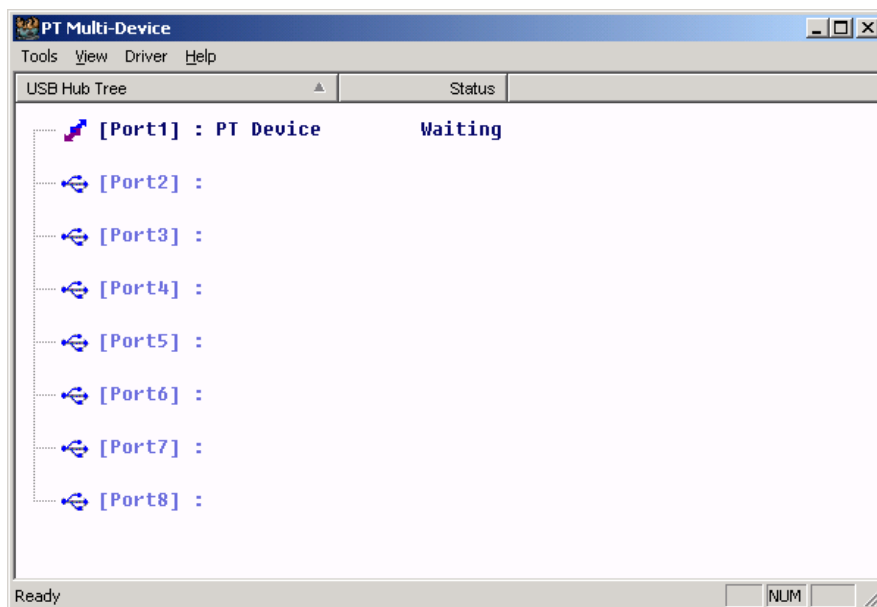


安装完成后，则出现上述对话框，点确定即可

- 3, 检测工具安装完成后，打开“开始菜单\程序\ProductionTool MD\PT Multi-Device PL”，如下图所示：



- 4, 然后在将闪盘与计算机 USB 接口连接, 此时识别到的设备在工具对话框中有如下显示, 如[Port1]项中正常识别到设备



- 5, 选择 TOOLS\SETTING2168&2162&2167&2169 选项, 或直接按 F8 后, 出现如下对话框



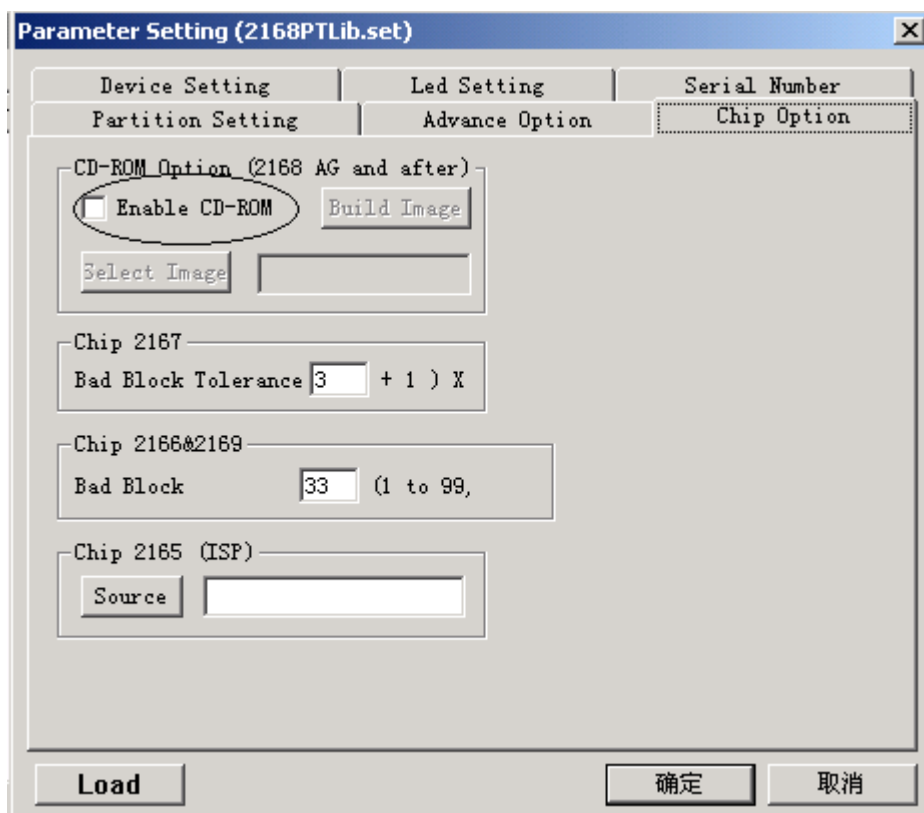
- 6, 直接点击 OK 进入到如下对话框中, 并将 FLASH1 项的容量选与所接闪盘的容量一致。

注: 选项所对应的闪盘时, 可将识别到的[Port]项后的数字减 1。

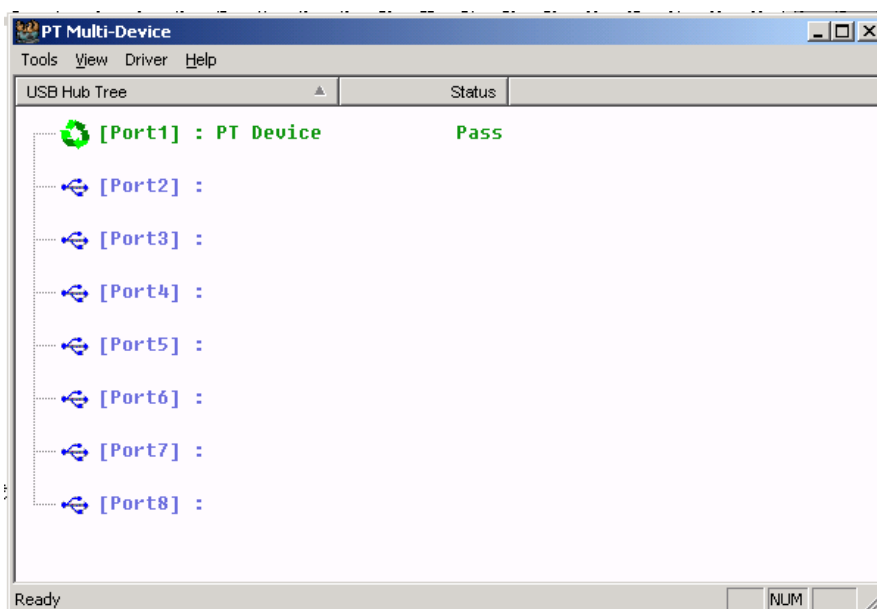
如: [Port1]项对应 FLASH0、[Port2]项对应 FLASH1、[Port3]项对应 FLASH2、[Port4]项对应 FLASH3 以此类推。若为 256M, 则选择两个 128M, 如图



7, 点击“CHIP OPTION”选项, 将“EnableCD—ROM”前的对勾去掉。



8, 点击“确定”完成设置后, 按“ENTER 或空格键”即开始对闪盘初始化, 成功后如下图所示。再将闪盘安全删除后断开与计算机的连接。



卸载程序:

- 1、点击“开始菜单\程序\ProductionToolMD\U-STORAGE DRVIER INSTALL”界面如下图所示:



- 2、然后点击“开始菜单\程序\ProductionTool MD\Uninstall ProductionTool”开始卸载程序，界面如图所示：



- 3、完全卸载后，再将闪盘接入计算机即可。