

كەرىش سۆز

ئاپتونوم رايونىنىڭ نوقتىلىق تەتقىقات تۈرى «ئۆچۈر ئالماشتۇرۇشتا قوللىنىلىدىغان ئۇيغۇر، قازاق، قىرغىز يېزىقلىرىنىڭ خەت شەكلى تەتقىقاتى» نى داڭدار خەتتاتلار، كومپيۇتېر تېخنىكا خادىملىرى ۋە تىلشۇناسلار ھەمكارلىشىپ ئىشلىگەن بولۇپ، ئاپتونوم رايونلۇق سۈپەت تېخنىكا نازارەتچىلىكى ئىدارىسى تەرىپىدىن يەرلىك ئۆلچەم قىلىپ بېكىتىلىپ ئېلان قىلىنغان. نوۋەتتە، بۇ ئۆلچەمنى ئومۇملاشتۇرۇش ھەمدە جەمئىيەتتىكى ھەرخىل سىستېمىلاردا كىرگۈزۈلگەن ھۆججەتلەرنىڭ بىر بىرىنى قوللىمايلىق مەسىلىسىنى تېزىدىن ھەل قىلىش ئۈچۈن، ئاپتونوم رايونلۇق پارتكوم، خەلق ھۆكۈمىتىنىڭ زور كۈچ بىلەن قوللاپ قۇۋۋەتلىشى ۋە غەمخورلۇقى بىلەن، تېز سۈرئەتتە تەتقىق قىلىش ئارقىلىق بۇ سىستېمىلارنى ھەرقايسى ئىشلارغا سۈندۈرۈپ.

بىرىنچى باب «ئۇيغۇرچە، قازاقچە، قىزغىزچە ئۆلچەملىك خەت نۇسخىسى، كىرگۈزگۈچ ۋە كۆپ ئىقتىدارلىق كود ئالماشتۇرغۇچ» نى قاقچىلاش

1. قاقچىلاشتىن ئىلگىرىكى تەييارلىق

بۇ يۇمشاق ماتېرىياللارنى قاقچىلاشتىن ئىلگىرى كومپيۇتېرنىڭ قاتتىق ۋە يۇمشاق ماتېرىياللىرىنىڭ سەپلىمىلىرىنى تۆۋەندىكى تەلەپلەرگە سېلىشتۇرۇڭ:

كومپيۇتېر قاتتىق ماتېرىيالغا قويۇلىدىغان تەلەپ:

مەركىزىي بىر تەرەپ قىلغۇچ 200 MHz دىن يۇقىرى IBM PC ياكى ماسلاشما كومپيۇتېرى، ئىچكى ساقلىغۇچ 96Mb دىن يۇقىرى، قاتتىق دىسكىدىن 3MB تىن يۇقىرى ئەركىن بوشلۇق، 600×800 رەڭلىك ئېكران، مائۇس ۋە كۇنۇپكا تاختىسى قاتارلىقلار بولۇشى كېرەك.

مەشغۇلات سىستېمىسىغا قويۇلىدىغان تەلەپ:

ئۇيغۇرچە، قازاقچە، قىزغىزچە ئۆلچەملىك خەت نۇسخىسى، كىرگۈزگۈچلەر ۋە كۆپ ئىقتىدارلىق كود ئالماشتۇرغۇچنىڭ پروگرامما ئىشلەتكۈچىلەر يۈزىدە خەلقئارالىق ئۆلچەم — ISO-10646 كود ئۆلچەمدىكى يېزىقنى قوللانغانلىقتىن، بۇ پروگراممىلار چوقۇم Windows 2000 ياكى ئۇنىڭدىن يۇقىرى نەشرىدىكى Windows مەشغۇلات سىستېمىسىدا، مۇرەككەپ يېزىقنى بىر تەرەپ قىلىش

ئىقتىدارى قاقچىلانغان ئەھۋال ئاستىدا نورمال خىزمەت قىلىدۇ. ئەگەر مەشغۇلات سىستېمىسىغا مۇرەككەپ يېزىقنى بىرتەرەپ قىلىش ئىقتىدارى قاقچىلانمىغان بولسا، Windows Xp سىستېمىسىدا **【开始】** كۈنۈپكىسىنى بېسىپ، مائۇسنى **【设置】** غا يۆتكەپ، ئۇنىڭ ئىچىدىكى **【控制面板】** دېگەن تۈرنى تاللاپ، ئۇنىڭ ئىچىدىكى **【区域和语言选项】** نى قوش چەكسىگىز تۆۋەندىكىدەك كۆزنەك كۆرۈنىدۇ.



سىز **【语言】** تۈرىدىكى «مۇرەككەپ يېزىق ۋە ئوڭدىن سولغا يېزىلىدىغان يېزىق» تۈرىنى تاللاپ **【确定】** كۈنۈپكىسىنى باسسىڭىز، Windows Xp نىڭ سىستېما ئوپتىك

دىسكىسىنى سورايدۇ، بۇ ۋاقىتتا ئوپتىك دىسكىنى سېلىپ بۇ ئىقتىدارنى قاقچىلىسىڭىز بولىدۇ.

Windows 2000 سىستېمىسىدا

【开始】 كۈنۈپكىسىنى بېسىپ، مائۇسنى **【设置】** غا يۆتكەپ، ئۇنىڭ ئىچىدىكى **【控制面板】** دېگەن تۈرنى تاللاپ، ئۇنىڭ ئىچىدىكى **【区域选项】** نى قوش چەكسىگىز رەسمىدە



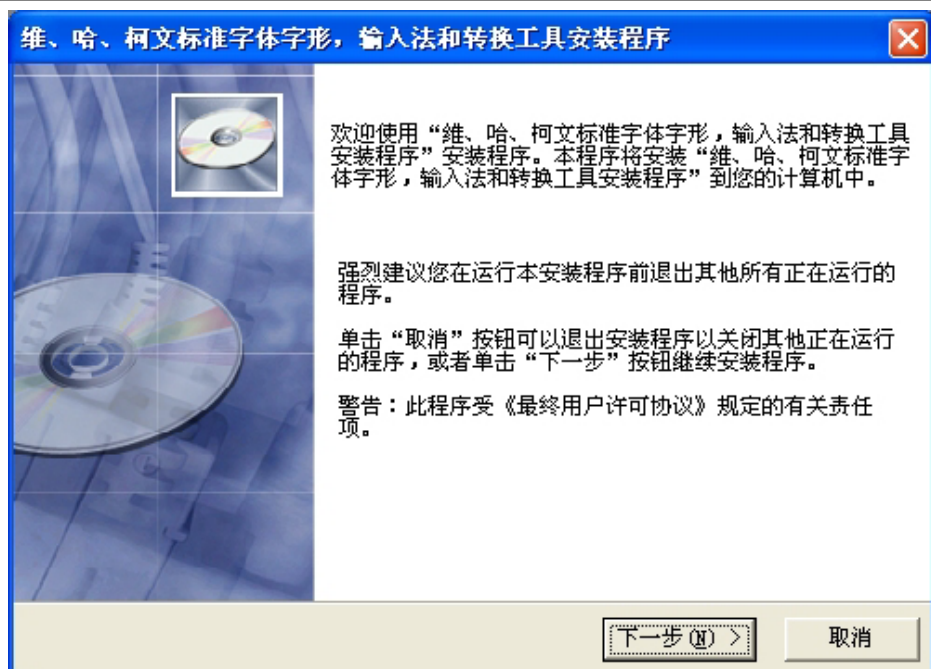
كۆرسىتىلگەندەك كۆزنەك كۆرۈنىدۇ. سىز **【常规】** تۈرىدىكى **【系统的语言设置】** دىكى «ئەرەب تىلى» نى تاللاپ **【确定】** كۇنۇپكىسىنى باسسىڭىز، Windows 2000 نىڭ سىستېما ئوپتىك دىسكىسىنى سورايدۇ، بۇ ۋاقىتتا ئوپتىك دىسكىنى سېلىپ بۇ ئىقتىدارنى قاقچىلىسىڭىز بولىدۇ.

كومپيۇتېرنىڭ قاتتىق ۋە يۇمشاق ماتېرىيال سەپلىمىلىرى يۇقىرىقى تەلەپكە ئۇيغۇن كەلسە كومپيۇتېرىڭىزغا يۇمشاق ماتېرىياللارنى قاقچىلاشنى باشلىسىڭىز بولىدۇ.

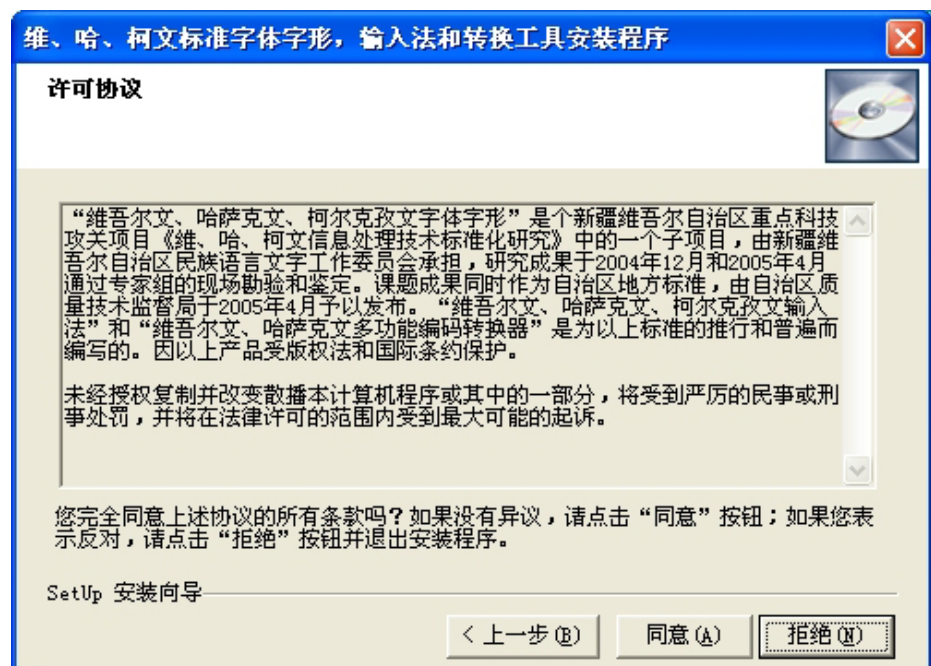
2. قاقچىلاش تەرتىپلىرى

بۇ يۇمشاق ماتېرىياللارنىڭ قاقچىلاش ئۇسۇلى ئوخشاش بولمىغان نەشرىدىكى مەشغۇلات سىستېمىلىرىدا ئوخشاش بولۇپ، قاقچىلاشتا باشقىچە ئالاھىدە تەلەپ يوق. يۇمشاق ماتېرىيالنىڭ قاقچىلاش تەرتىپى تۆۋەندىكىچە:

(1) كومپيۇتېر قوزغىلىپ مەشغۇلات سىستېمىسى نورمال ھالەتتە بولغاندا، بۇ يۇمشاق ماتېرىياللارنىڭ ئوپتىك دىسكىسىنى كومپيۇتېرنىڭ ئوپتىك دىسكا قوزغاتقۇچىسىغا سېلىپ بىر ئاز ساقلىغاندىن كېيىن (ئوپتىك دىسكىدىكى UKKSetUp بۇيرۇقىنى ئىجرا قىلىسىڭىزمۇ بولىدۇ)، سىستېمىلارنى قاقچىلاش پروگراممىسى قوزغىلىپ ئېكراندا تۆۋەندىكىدەك كۆزنەك پەيدا بولىدۇ.



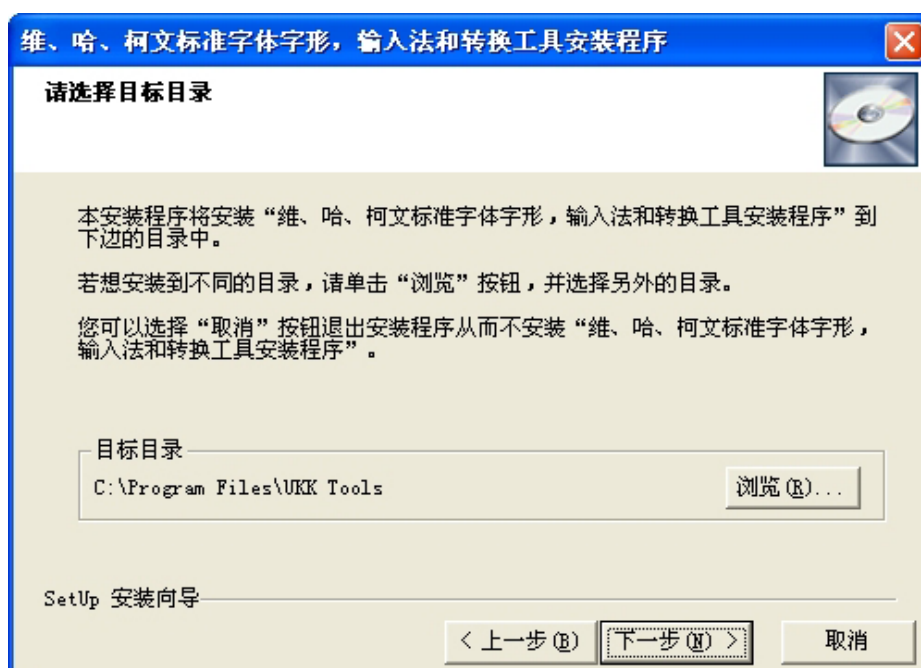
(2) يۇقىرىدىكى كۆزنەكتىن 【下一步】 (كېيىنكى قەدەم) كۈنۈپكىسىنى باسسىڭىز تۆۋەندىكىدەك كېلىشىم كۆزنىكى كۆرۈنىدۇ.



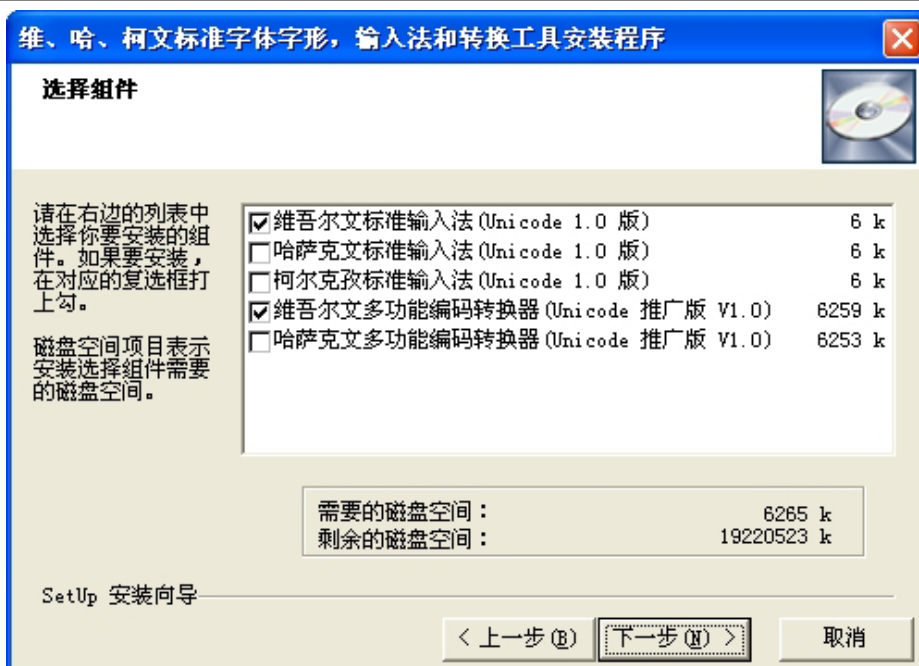
ئەگەر يۇقىرىدا ئېيتىلغان ئىشلەتكۈچىلەر كېلىشىمىگە قوشۇلسىڭىز **【同意】** (قوشۇلمەن) كۇنۇپكىسىنى بېسىڭ.

(3) ئېكراندا سىستېمىنى قاچىلاش مۇندەرىجە كۆزنىكى كۆرۈنىدۇ.

باشقا مۇندەرىجىگە قاچىلىماقچى بولسىڭىز **【浏览】** كۇنۇپكىسىنى بېسىپ خالىغان مۇندەرىجە نامىنى كىرگۈزۈڭ. ئەگەر قاچىلاش مۇندەرىجىسىگە باشقىچە ئالاھىدە تەلەپ بولمىسا **【下一步】** (كېيىنكى قەدەم) كۇنۇپكىسىنى باسسىڭىز بولىدۇ.



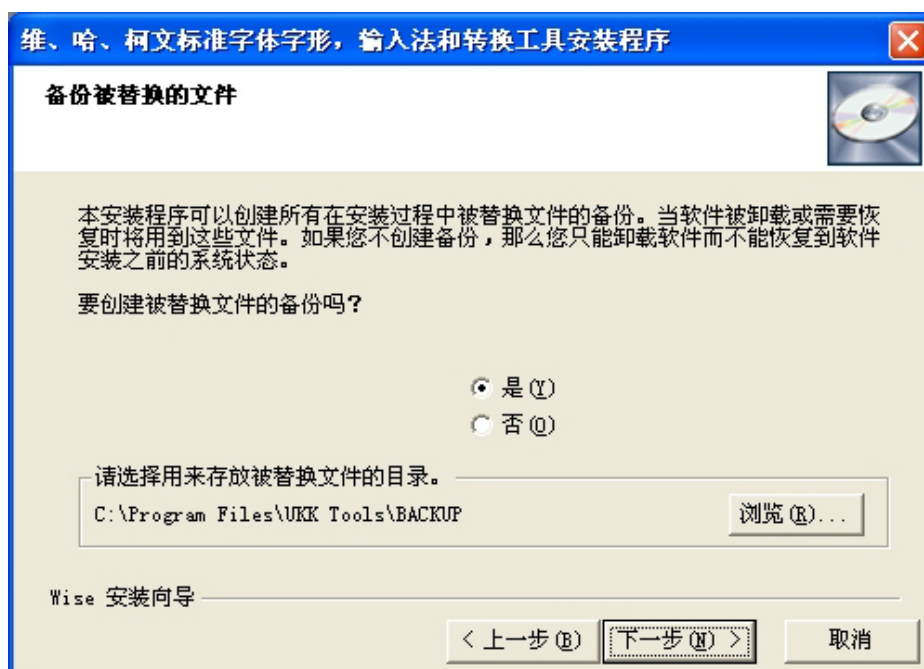
(4) بۇ قاچىلاش پروگراممىسىغا «ئۇيغۇرچە، قازاقچە، قىرغىزچە ئۆلچەملىك خەت نۇسخىسى، كىرگۈزگۈچ ۋە كۆپ ئىقتىدارلىق كود ئالماشتۇرغۇچ» نى قاچىلاش توپلاشتۇرۇلغان بولۇپ، ئۆزىڭىزگە كېرەكلىك سىستېمىلارنى تاللاپ كومپيۇتېرغا قاچىلىسىڭىز بولىدۇ (كەم بولغاندىمۇ بىر تۈرنى چوقۇم تاللايسىز).



(5) يۇقىرىدىكى كۆزنەكتىن **【下一步】** (كېيىنكى قەدەم) كۈنۈپكىسىنى باسسىڭىز، قاچىلىنىدىغان پروگرامما گۇرۇپپا نامى كۆزنىكى كۆرۈنىدۇ. ئەگەر پروگرامما گۇرۇپپا نامىغا ئالاھىدە تەلەپ بولمىسا **【下一步】** (كېيىنكى قەدەم) كۈنۈپكىسىنى بېسىڭ.



(6) ئېكراندا زاپاس ساقلاپ قويۇش كۆزنىكى كۆرۈنىدۇ. بۇ سىستېما قاچىلاش جەريانىدا كومپيۇتېردا ئەسلىدە بار بولغان ئوخشاش پروگراممىلار ياكى ئالماشتۇرىدىغان پروگراممىلار بولسا ئۇنى زاپاس ساقلاپ قويۇش ئىقتىدارى تەمىنلىگەن بولۇپ، زاپاس ساقلىماقچى بولسىڭىز **【是 (Y)】** (شۇنداق) تۈرىنى تاللاڭ. ئەگەر زاپاس ساقلايدىغان مۇندەرجىگە ئالاھىدە تەلەپ بولمىسا **【下一步】** (كېيىنكى قەدەم) كۈنۈپكىسىنى بېسىپ داۋاملاشتۇرۇڭ.

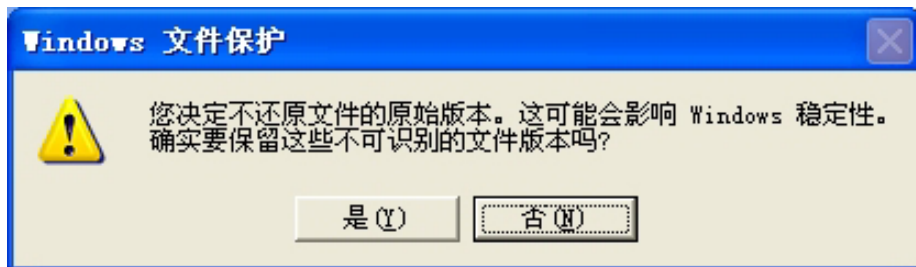


(7) ئېكراندا قاچىلاش كۆزنىكى كۆرۈنىدۇ، بۇ چاغدا **【下一步】** (كېيىنكى قەدەم) كۈنۈپكىسىنى بېسىپ قاچىلاشقا باشلىسىڭىز بولىدۇ. قاچىلاش پروگراممىسىدا مەشغۇلات سىستېمىسى مۇرەككەپ يېزىقلارنى بىر تەرەپ قىلىشتا ئىشلىتىدىغان ھەم ئۇنى ئۆزگەرتىشنى قوغدايدىغان سىستېما ھۆججىتى (USP10.dll) نىڭ

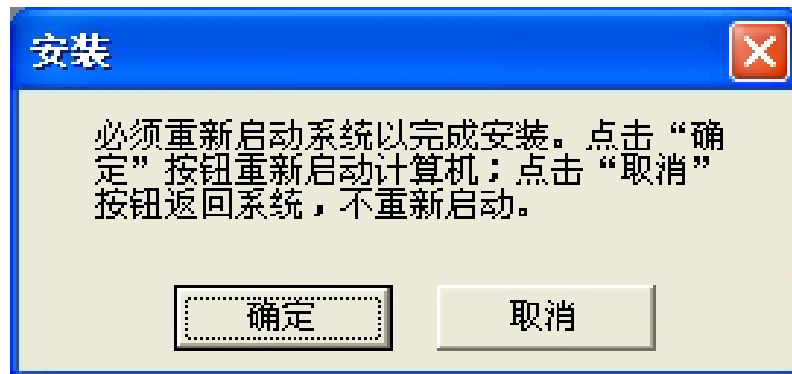
نەشرى تۆۋەن بولغاندا، ئۇنى ئاپتوماتىك ئالماشتۇرۇش ئىقتىدارى بولغاچقا، بۇ ھۆججەت ئالماشتۇرۇلسا ئېكراندا تۆۋەندىكىدەك ئۇچۇر كۆزنىكى كۆرۈنىدۇ.



【取消】 كۈنۈپكىسىنى باسسىڭىز سىستېما قوغداش كۆزنىكى كۆرۈنىدۇ.



بۇ ۋاقىتتا، 【是 (Y)】 كۈنۈپكىسىنى بېسىپ بۇ كۆرسەتمە ئۇچۇرنى ئاخىرلاشتۇرسىڭىز، قاچىلاش پروگراممىسى قاچىلاشنى تاماملاپ، «سىستېمىنى قايتا قوزغىتامسىز» دېگەن كۆرسەتمە ئۇچۇرنى كۆرسىتىدۇ.



بۇ ۋاقىتتا، قاپچىلماقچى بولغان كىرگۈزگۈچ، خەت نۇسخىسى ۋە كۆپ ئىقتىدارلىق كود ئالماشتۇرغۇچنى نورمال قاپچىلاپ بولغان بولسىز، ئەگەر كومپىيىتىڭىزنى قايتىدىن قوزغاتماقچى بولسىڭىز، **【确定】** كۇنۇپكىسىنى بېسىپ سىستېمىنى قايتا قوزغىتىپ، بۇ سىستېمىلارنى ئىشلەتسىڭىز بولىدۇ.

ئىككىنچى باب «ئۇيغۇرچە، قازاقچە، قىرغىزچە ئۆلچەملىك كىرگۈزۈش ۋە كۆپ ئىقتىدارلىق كود ئالماشتۇرغۇچ» نى ئىشلىتىش

1. «ئۇيغۇرچە، قازاقچە، قىرغىزچە ئۆلچەملىك كىرگۈزۈش» نى ئىشلىتىش

1.1 قوزغىتىش

«ئۇيغۇرچە، قازاقچە، قىرغىزچە ئۆلچەملىك كىرگۈزۈش» بولسا ئەمەلىيەتتە بىر كۇنۇپكا تاختىسىلا (ھازىر كەڭ ئىشلىتىلىۋاتقان مۇرەككەپ يېزىقنى كىرگۈزۈش سىستېمىلىرىنىڭ كۆپ قىسمى يەنىلا كۇنۇپكا تاختا ھېسابلىنىدۇ) بولۇپ، ئۇنى قوزغىتىش ئۇسۇلى باشقا يېزىقلار (中文、英语) نى قوزغىتىش ئۇسۇلى بىلەن تامامان ئوخشاش (تۆۋەندە XP سىستېمىغا مىسال قىلىپ سۆزلەيمىز). قوزغىتىش ئۈچۈن ئالدى بىلەن ۋەزىپە قۇرىدىكى **阿拉伯语** (ئەرەب تىلى) نى تاللايسىز.

✓	CH	中文 (中国)
	AR	阿拉伯语 (沙特阿拉伯)
	MO	蒙古语 (西里尔文)
	EN	英语 (美国)

ئەرەب تىلىنى تاللىغاندىن كېيىن تۆۋەندىكى رەسىمدە كۆرسىتىلگەن كىرگۈزۈش ستونىدىكى كۆزنەكتىن ئۆزىڭىزگە لازىملىق

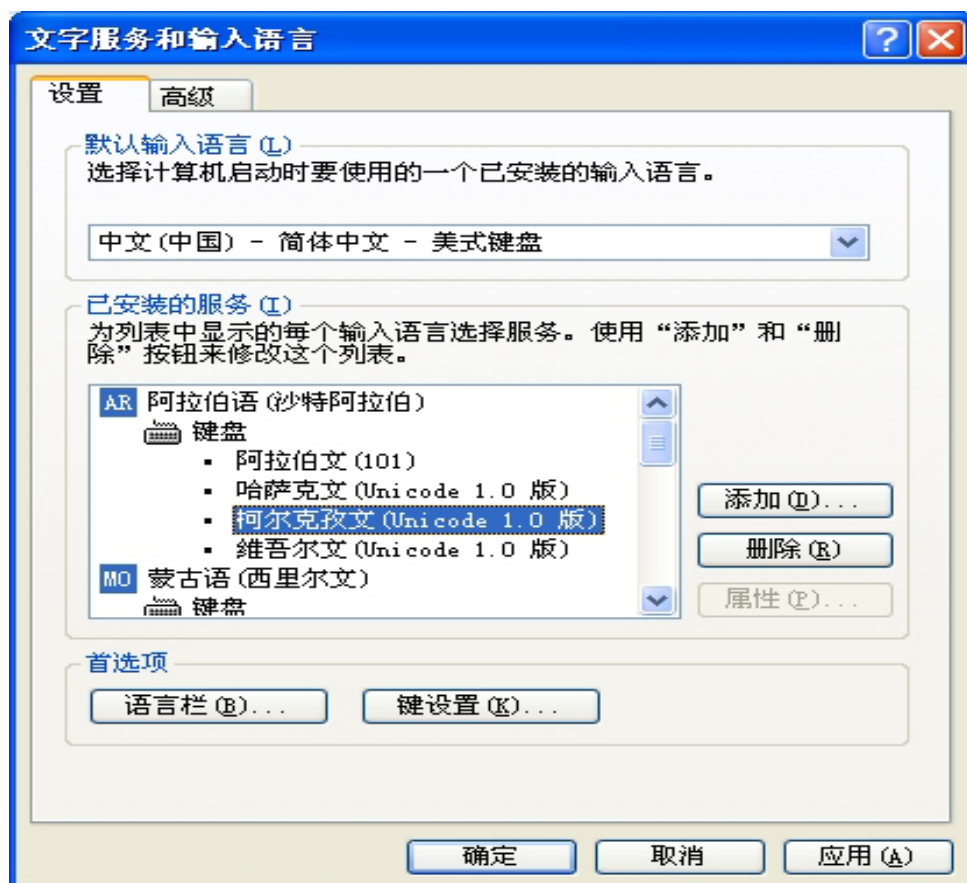
بولغان كىرگۈزۈش ئۇسۇلىنى تاللىۋېلىپ قوزغىتىپ ئىشلەتسىڭىزلا بولىدۇ.

	阿拉伯语 (沙特阿拉伯)
	哈萨克文 (Unicode 1.0 版)
	柯尔克孜文 (Unicode 1.0 版)
✓	维吾尔文 (Unicode 1.0 版)

دېققەت: ئەگەر قاچىلاش پروگراممىسىدا «ئۇيغۇرچە، قازاقچە، قىرغىزچە كىرگۈزگۈچ» تىن خالىغان بىرنى تاللاپ قاچىلىغاندىن كېيىن، كومپيۇتېرنى قايتا قوزغىتىپ كىرگۈزۈش ستونىدىكى كۆزنەكتىن ماس بولغان كىرگۈزۈش ئۇسۇلىنى تاپالمىسىڭىز، بۇ قاچىلاش پروگراممىسىنىڭ كىرگۈزگۈچلەرنى كىرگۈزۈش ستونىغا قوشالمىغانلىقىنى كۆرسىتىدۇ (بۇ خىل ئېھتىماللىق كۆرۈلىشمۇ مۇمكىن). بۇ خىل ئەھۋال كۆرۈلسە كىرگۈزۈش ئۇسۇلىنى قولدا قوشۇۋالسىڭىزمۇ بولىدۇ. مەشغۇلات سىستېمىسىنىڭ ئوخشاش بولماسلىقىغا قاراپ، كىرگۈزگۈچنىڭ ئوخشاش بولمىغان بىر قانچە خىل قولدا قوشۇش ئۇسۇللىرى بولۇپ، تۆۋەندە XP سىستېمىسىدىكى ئاددىي بولغان قوشۇش ئۇسۇلىنى تونۇشتۇرىمىز. ئالدى بىلەن مائۇسنى ۋەزىپە قۇرىدىكى كىرگۈزۈش ستونىغا ئاپىرىپ ئوڭ كۇنۇپكىسىنى باسسىڭىز، تۆۋەندىكىدەك ئۆچۈر كۆزنىكى كۆرۈنىدۇ.

还原语言栏 (R)
任务栏中的其他图标 (A)
调整语言选项带位置 (A)
设置 (E)...

يۇقىرىدىكى كۆزنەكتىن **【设计】** كۇنۇپكىسىنى تاللىسىڭىز،
تۆۋەندىكىدەك يېزىق كىرگۈزۈش كۆزنىكى كۆرۈنىدۇ.



بۇ كۆزنەكتىن **【添加】** كۇنۇپكىسىنى تاللاپ، ئەرەبچە
كىرگۈزۈش ئىچىدىن ئۆزىڭىزگە كېرەكلىك بولغان
،哈萨克文 (Unicode 1.0版) ،维吾尔文 (Unicode 1.0版)
柯尔克孜文 (Unicode 1.0版) لاردىن خالىغانى تاللاپ
قوشۇۋالغاندىن كېيىن **【确定】** كۇنۇپكىسىنى باسسىڭىز،
كىرگۈزۈش ئۇسۇلىنى قوشۇپ بولغان بولىسىز.

21 ئىشلىتىش

«ئۇيغۇرچە، قازاقچە، قىرغىزچە ئۆلچەملىك كىرگۈزگۈچ» نى ئىشلەتكەندە، ئالدى بىلەن كىرگۈزۈش ئۇسۇلىنى قوزغىتىپ ئەمەلىي يۇمشاق ماتېرىيالدا ماس بولغان خەت نۇسخىلىرىنى تاللاپ ئىشلەتسەكلا ئىشلىتىش مەقسىتىگە يەتكىلى بولىدۇ. بۇ سىستېما ئاپتونوم رايوننىڭ نۇقتىلىق تەتقىقات تۈرى «ئۇيغۇرچە، قازاقچە، قىرغىزچە ئۆلچەملىك شتۇرۇش تەتقىقاتى» نىڭ تارماق تۈرى بولغان، ئاپتونوم رايونىمىزدىكى نوپۇزلۇق خەتتاتلار، ئازسانلىق مىللەتلەر تىل يېزىقى ۋە كومپيۇتېر مۇتەخەسسسلەردىن تەركىب تاپقان تەتقىقات گورۇپپىسى تاماملىغان «ئۇيغۇرچە، قازاقچە، قىرغىزچە خەت شەكلى تەتقىقاتى» نىڭ 4 خىل خەت نۇسخىسى، 12 خىل خەت شەكلى بىلەن تەمىن ئېتىلگەن بولۇپ، ئۇلارنىڭ ئۆلچەملىك نامى، خەت شەكلى تۆۋەندىكىچە:

نامى ۋە خەت شەكلى	لاتىنچە يېزىلىشى
ئۇيغۇرچە، قازاقچە، قىرغىزچە تۈز ئاق خەت شەكلى 1	UKK TZA1
ئۇيغۇرچە، قازاقچە، قىرغىزچە تۈز ئاق خەت شەكلى 2	UKK TZA2
ئۇيغۇرچە، قازاقچە، قىرغىزچە تۈز ئاق خەت شەكلى 3	UKK TZA3
ئۇيغۇرچە، قازاقچە، قىرغىزچە تۈز ئاق خەت شەكلى 4	UKK TZA4
ئۇيغۇرچە، قازاقچە، قىرغىزچە تۈز قارا خەت شەكلى 1	UKK TZK1
ئۇيغۇرچە، قازاقچە، قىرغىزچە تۈز قارا خەت شەكلى 2	UKK TZK2
ئۇيغۇرچە، قازاقچە، قىرغىزچە رۇققى ئاق خەت شەكلى 1	UKK RKA1
ئۇيغۇرچە، قازاقچە، قىرغىزچە رۇققى قارا خەت شەكلى 1	UKK RKK1
ئۇيغۇرچە، قازاقچە، قىرغىزچە كۇقى ئاق خەت شەكلى 1	UKK KFA1
ئۇيغۇرچە، قازاقچە، قىرغىزچە كۇقى قارا خەت شەكلى 1	UKK KFK1
ئۇيغۇرچە، قازاقچە، قىرغىزچە تىلىق ئاق خەت شەكلى 1	UKK TLA1
ئۇيغۇرچە، قازاقچە، قىرغىزچە تىلىق قارا خەت شەكلى 1	UKK TLK1

ئەسكەرتىش: خەت شەكلى نامىدىكى UKK بولسا ئۇيغۇر، قازاق، قىرغىز دېگەننى بىلدۈرىدۇ. ئۇنىڭدىن كېيىنكى ئىككى خانىسىدىكى TZ بولسا تۈز خەت نۇسخىسىنى، RK بولسا رۇققى خەت نۇسخىسىنى، KF بولسا كۇفى خەت نۇسخىسىنى، TL بولسا تەلىق خەت نۇسخىسىنى كۆرسىتىدۇ. كەينىدىكى A بولسا ئاق خەت شەكلىنى، K بولسا قارا خەت شەكلىنى كۆرسىتىدۇ. ئاخىرقى خانىسىدىكى سانلار بولسا تەرتىپنى كۆرسىتىدۇ. مەسىلەن، UKK TZA³ بولسا ئۇيغۇر، قازاق، قىرغىز تۈز ئاق 3 خەت شەكلىنى ئىپادىلەيدۇ.

بۇ «ئۇيغۇرچە، قازاقچە، قىرغىزچە كىرگۈزۈش» ئۆسۈلىدا ھەرقايسى يېزىقنىڭ تىل قانۇنىيىتىگە ئاساسەن خەلقئارالىق كود ئۆلچىمى قوللىنىلغان بولۇپ، ئوخشاش بىر خىل خەت ئامبىرىدا يۇقىرىقى ئۈچ خىل يېزىقنى بىر تەرەپ قىلىش تەڭ ئەمەلگە ئاشۇرۇلغان بولۇپ، تۆۋەندىكىدەك ئالاھىدىلىككە ئىگە:

بىر ھەرپ بەلگە كودىنىڭ ئىككى خىل بولۇپ قېلىش ئەھۋاللىرى پۈتۈنلەي ھەل قىلىندى (بۇ خىل ئەھۋال بۇرۇنقى قازاقچە كىرگۈزۈش ئۆسۈلىدا ساقلانغان ھەم شۇنداق ئىشلىتىلىپ كەلگەن)، قازاقچىدىكى تۆت ماس سۇزۇق تاۋۇش («ا» بىلەن «أ»، «و» بىلەن «ۇ»، «ۇ» بىلەن «ۇ» ۋە «ى» بىلەن «ى») تىكى ھەر بىر ھەرپ كودى كونتېكىستتىكى ئورنىغا ئاساسەن بىرگە بىر ماس كود بولۇش ئەمەلگە ئاشۇرۇلدى. مەسىلەن:

قازاقچە «كۇمس» دىگەن سۆزدىكى ھەر بىر ھەرپنى پارچىلاپ كۆرسەك مۇنداق بولىدۇ «ك ۇ م ى س»، بۇرۇنقى كىرگۈزگۈچلەردە بولسا مۇنداق بولاتتى «ك ۇ م ى س».

ھەر بىر ھەرپنىڭ باش، ئوتتۇرا، ئاياغدىن ئۆلىنىدىغان شەكىللىرىنى كىرگۈزۈش ئۇسۇلى تەمىنلەندى. مەسىلەن:

باشتىن ئۆلىنىدىغان شەكىلنى چىقىرىش ئۈچۈن شۇ ھەرپنى ئۆرۈپ **【Shift】 + 【Z】** كۇنۇپكىسىنى باسسۇڭىز بولىدۇ؛ ئەگەر **【Shift】 + 【Z】** كۇنۇپكىسىنى بېسىپ مەلۇم بىر ھەرپنى كىرگۈزسۇڭىز ئاياغدىن ئۆلىنىدىغان شەكىلگە ئۆزگىرىدۇ؛ ئەگەر شۇ ھەرپنىڭ ئالدى كەينىدە **【Shift】 + 【Z】** كۇنۇپكىسىنى باسسۇڭىز ئوتتۇرىدىن ئۆلىنىدىغان شەكىلگە ئۆزگىرىدۇ.

ھەرپلەرنى سۈزۈش كۇنۇپكىسى **【Shift】 + 【A】** غا ئورۇنلاشتۇرۇلدى.

ئىشلەتكۈچىلەرنىڭ ھەرخىل بەلگىلەرنى كىرگۈزۈشىگە قۇلايلىق يارىتىپ بېرىش ئۈچۈن، ئۆلچەملىك كۇنۇپكا تاختىسىدىن سىرت، دائىم ئىشلىتىدىغان بەلگىلەرنىڭ كېڭەيتىلگەن كۇنۇپكا تاختىسى بىلەن تەمىن ئېتىلدى. كېڭەيتىلگەن كۇنۇپكا تاختىسىدىكى بەلگىلەرنى كىرگۈزگەندە بىرىكمە كۇنۇپكا **【Ctrl】 + 【Alt】** ياكى ئوڭ تەرەپتىكى **【Alt】** كۇنۇپكىسى بىلەن ماس بەلگىلەر كۇنۇپكىسىنى بىرگە بېسىش ئارقىلىق كىرگۈزۈلىدۇ. مەسىلەن:

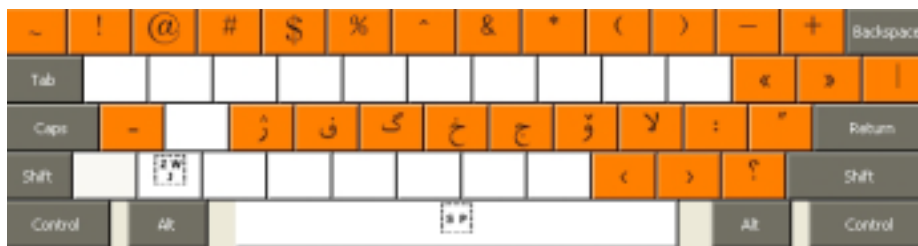
【Ctrl】 + 【Alt】 + 【-】 ياكى ئوڭ تەرەپتىكى **【Alt】 + 【-】** كۇنۇپكىسى ئارقىلىق «—» (ئۇزۇن سىزىق) بەلگىسىنى كىرگۈزۈشكە بولىدۇ.

【Ctrl】 + 【Alt】 + 【6】 ياكى ئوڭ تەرەپتىكى **【Alt】 + 【6】** كۇنۇپكىسى ئارقىلىق «...» (كۆپ چېكىت) بەلگىسىنى كىرگۈزۈشكە بولىدۇ.

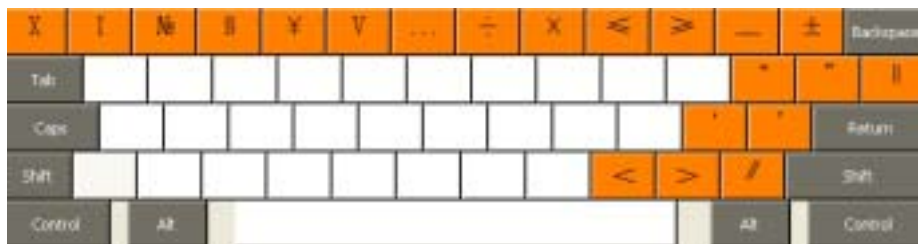
ئۇيغۇرچە ئۆلچەملىك كۇنۇپكا تاختىسى



ئۇيغۇرچە ئۆلچەملىك كۇنۇپكا تاختىسى



ئۇيغۇرچە كېڭەيتىلگەن كۇنۇپكا تاختىسى



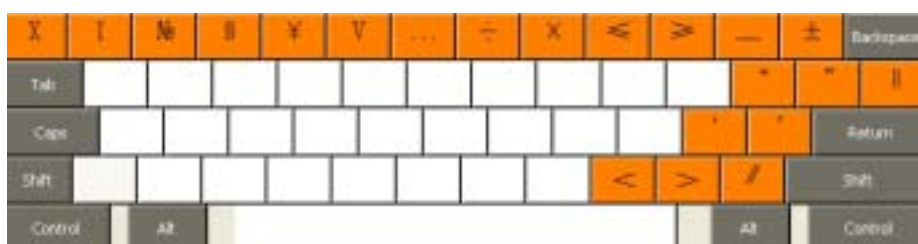
قازاقچە ئۆلچەملىك كۇنۇپكا تاختىسى



قازاقچە ئۆلچەملىك كۇنۇپكا تاختىسى



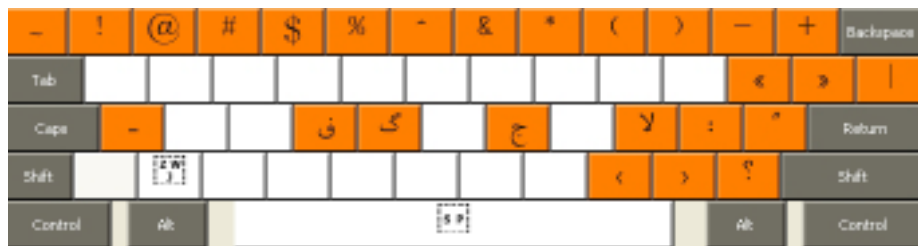
قازاقچە كېڭەيتىلگەن كۇنۇپكا تاختىسى



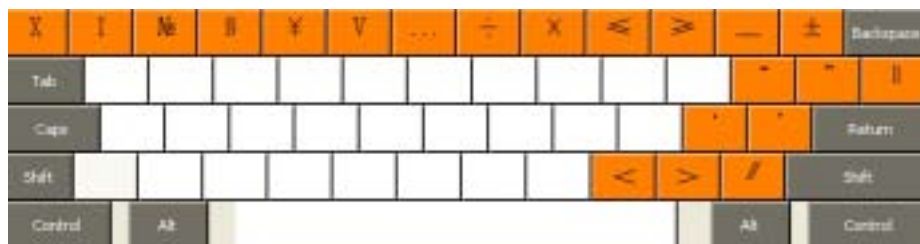
قىرغىزچە ئۆلچەملىك كۇنۇپكا تاختىسى



قىرغىزچە ئۆلچەملىك كۇنۇپكا تاختىسى



قىرغىزچە كېڭەيتىلگەن كۇنۇپكا تاختىسى



2. «ئۇيغۇرچە كۆپ ئىقتىدارلىق كود ئالماشتۇرغۇچ» نى ئىشلىتىش

بۇ كود ئالماشتۇرغۇچ كەڭ كومپيۇتېر ئىشلەتكۈچىلىرىنىڭ ئوخشاش بولمىغان خەت كىرگۈزۈش سىستېمىلىرىدا كىرگۈزۈلگەن ھۆججەت كودىنى بىردەك ئۆلچەملىك Unicode ئۆلچىمىدىكى (ISO-10646) كودقا ئايلاندۇرۇشنى مەقسەت قىلىپ تۈزۈپ چىقىلغان بولۇپ، ھازىرغا قەدەر بازارغا سېلىنغان، كۆپ ئىشلىتىلىپ كېلىۋاتقان DOS مۇھىتىدىكى مەتبەئە سىستېمىلىرىدىن «بوغدا»، «فاڭجېڭ»، «سەنلى»، «شىنجاڭ 2000»، «ۋېيڤاڭ» قاتارلىق سىستېمىلاردا ئارىلاش كىرگۈزۈلگەن ھۆججەت كودىنى ۋە Windows مۇھىتىدا ئىشلەيدىغان خەت كىرگۈزۈش سىستېمىلىرىدىن «ئەل كاتىپ»، «بۇغرا»، «ئەل پىدا»، «يىپەك يولى 2000»، «Intel»، «چىۋەر قول»، «ئەلقۇت»، «ئالماس»، «بىلىگيار»، «ئوغۇزخان»، «UUS»، «ئىقبال»، «يىلتىز» قاتارلىق خەت كىرگۈزۈش سىستېمىلىرىدا كىرگۈزۈلگەن ئارىلاش ھۆججەت كودىنى ئۆلچەملىك Unicode كودىغا ئايلاندۇرۇپ بېرىدۇ.

12 قوزغىتىش

«ئۇيغۇرچە كۆپ ئىقتىدارلىق كود ئالماشتۇرغۇچ» نى كومپيۇتېرغا قاچىلاپ بولغاندىن كېيىن، ئۇنى قوزغىتىشنىڭ ئۇسۇلى تۆۋەندىكىچە بولىدۇ:

(1) باشلاش تىزىملىكىدىن قوزغىتىش

كومپيۇتېر قوزغالغاندىن كېيىن، **【开始】** كۇنۇپكىسىنى بېسىپ،
 مائۇسنى **【所有程序】** غا يۆتكەپ، ئۇنىڭ ئىچىدىكى
【维、哈、柯文工具】 دېگەن تۈرنى تاللاپ، ئۇنىڭ ئىچىدىكى
【维吾尔文多功能编码转换器 (Uni code 推广V1.0)】
 نى باسسىڭىزمۇ ياكى **【开始】** كۇنۇپكىسىنى بېسىپ، مائۇسنى
【UConvert】 قا يۆتكەپ باسسىڭىزمۇ بولىدۇ.

(2) بىۋاسىتە قوزغىتىش

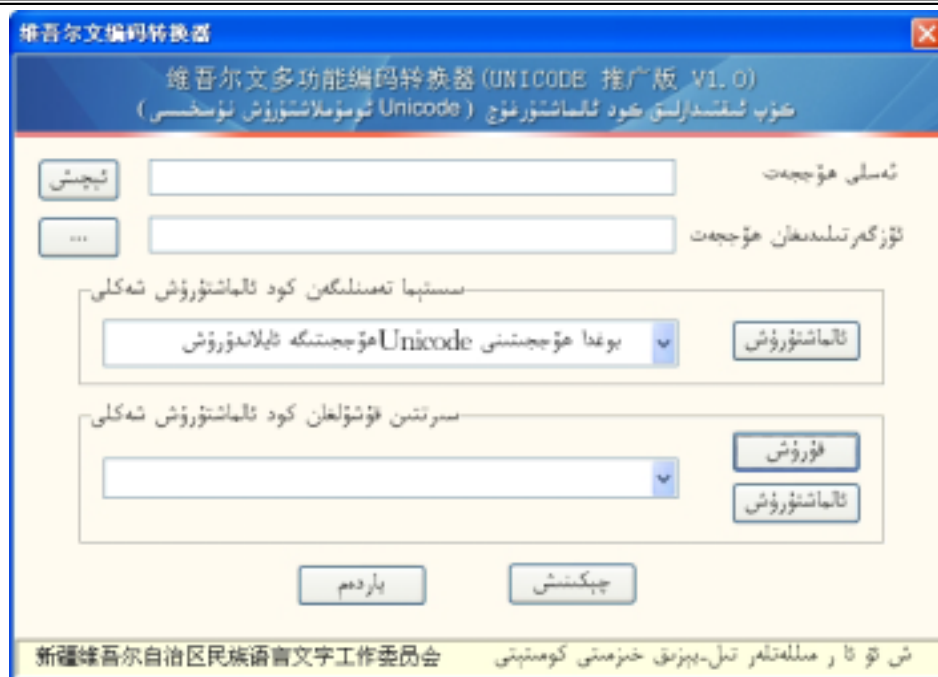
بىۋاسىتە قوزغىتىشتا، ئېكران يۈزىدىكى **维吾尔文多功能编码**
转换器 (Uni code 推广版V1.0) دېگەن سىنبەلگىنى
 قوش چەكسىڭىز بۇ يۇمشاق ماتېرىيال قوزغىلىدۇ.

2.2 سىستېما كۆرۈنمە يۈزى ھەققىدە

كۆپ ئىقتىدارلىق كود ئالماشتۇرغۇچ پروگراممىسىدا مۇھىم بولغان
 كۆزنەكلەردىن ئاساسىي دىئالوگ رامكىسى ۋە كود ئالماشتۇرۇش
 سېلىشتۇرما جەدۋىلىنى تەھرىرلەش دىئالوگ رامكىسى بار. تۆۋەندە بۇ
 ئىككى دىئالوگ رامكىسىنىڭ ئىشلەتكۈچىلەر يۈزى ئالاھىدىلىكلىرى
 بىلەن تونۇشۇپ چىقىمىز.

(1) پروگرامما ئاساسىي دىئالوگ رامكىسى

پروگراممىنىڭ ئاساسىي دىئالوگ رامكىسىنىڭ ئىشلەتكۈچىلەر يۈزى
 تۆۋەندىكى رەسىمدىكىگە ئوخشاش.



دئالوگ رامكىسىنىڭ يۇقىرى تەرىپىگە «ئەسلى ھۆججەت» تەھرىرلەش رامكىسى بىلەن «ئۆزگەرتىلىدىغان ھۆججەت» تەھرىرلەش رامكىسى جايلاشقان. بۇ ئىككى تەھرىرلەش رامكىسىنىڭ سول تەرىپىگە «ھۆججەت ئېچىش» دئالوگ رامكىسىنى قوزغىتىش كۇنۇپكىلىرى سەپلەنگەن.

«سىستېما تەمىنلىگەن كود ئالماشتۇرۇش شەكلى» گۇرۇپپىسى بولسا پروگرامما ئاساسىي دئالوگ رامكىسىنىڭ يۇقىرى تەرىپى ئوتتۇرىسىغا جايلاشقان بولۇپ، «كود ئالماشتۇرۇش شەكىللىرىنى تاللاش رامكىسى» نى ئۆز ئىچىگە ئالغان. «كود ئالماشتۇرۇش شەكىللىرىنى تاللاش رامكىسى» نىڭ ئوڭ تەرىپىگە «ئالماشتۇرۇش» كۇنۇپكىسى ئورنىتىلغان؛ ئىشلەتكۈچىلەر مۇشۇ كۇنۇپكىنى بېسىش ئارقىلىق نۆۋەتتىكى «ئەسلى ھۆججەت» نى ئۆزلىرىگە لازىملىق Unicode ئۆلچىمىدىكى ھۆججەتكە ئايلاندۇرالايدۇ.

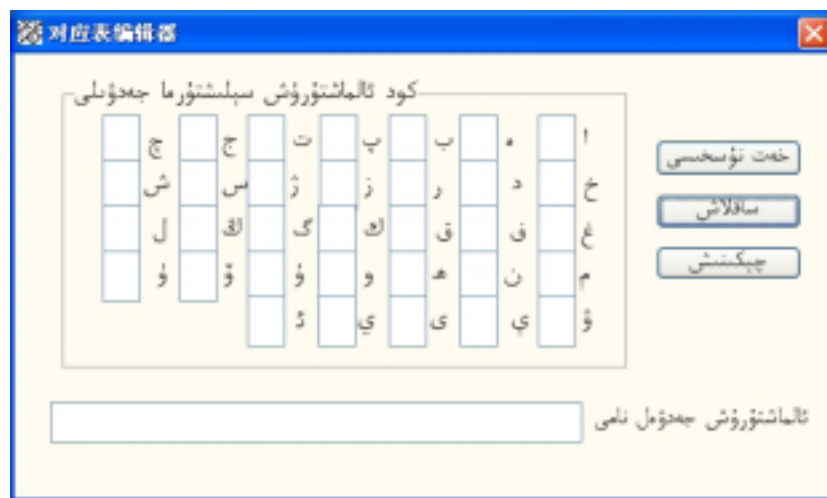
«سېرىقتىن قوشۇلغان كود ئالماشتۇرۇش شەكلى» گۇرۇپپىسى پروگرامما ئاساسىي دىئالوگ رامكىسىنىڭ تۆۋەن تەرىپىگە جايلاشقان. كۆرۈنۈشلۈك كونترول ئەزالىرىنىڭ ئورۇنلاشتۇرۇلۇشى «سىستېما تەمىنلىگەن كود ئالماشتۇرۇش شەكلى» گۇرۇپپىسى بىلەن ئاساسەن ئوخشاش.

«سېرىقتىن قوشۇلغان كود ئالماشتۇرۇش شەكلى» گۇرۇپپىسى بىر دانە «سېرىقتىن قوشۇلغان كود ئالماشتۇرۇش شەكلىنى تاللاش رامكىسى» نى ئۆز ئىچىگە ئالغان بولۇپ، ئىشلەتكۈچىلەر نۆۋەتتە تاللانغان «ئەسلى ھۆججەت» نى سېرىقتىن قوشۇلغان كود ئالماشتۇرۇش جەدۋىلىگە ئاساسلىنىپ Unicode ئۆلچىمىدىكى ھۆججەتكە ئايلاندۇرۇش مەقسىتىگە يېتىش ئۈچۈن لايىھىلەنگەن. «سېرىقتىن قوشۇلغان كود ئالماشتۇرۇش شەكلىنى تاللاش رامكىسى» نىڭ ئوڭ تەرىپىگە يەنە ئىككى كۈنۈپكا ئورۇنلاشتۇرۇلغان. «قۇرۇش» كۈنۈپكىسىنى بېسىپ يېڭىدىن «كود ئالماشتۇرۇش سېلىشتۇرما جەدۋىلى» نى قۇرغىلى بولىدۇ. «ئالماشتۇرۇش» كۈنۈپكىسىنى بېسىش ئارقىلىق «سېرىقتىن قوشۇلغان كود ئالماشتۇرۇش شەكلىنى تاللاش رامكىسى» دا تاللانغان تۈرگە ئاساسەن ئىشلەتكۈچىلەر ھۆججەتنى ئاپتوماتىك پەرقلىنىدۇرۇپ Unicode ئۆلچىمىدىكى ھۆججەتكە ئايلاندۇرۇشقا بولىدۇ.

پروگرامما ئاساسىي دىئالوگ رامكىسىنىڭ ئەڭ تۆۋەن تەرىپىگە پروگرامما ھالەت قۇرى قوشۇلغان. ھالەت قۇرى ئىشلەتكۈچىلەرنى ھەر ۋاقىت پروگرامما ھالەت ئۆزگىرىلىرى بىلەن تەمىنلەپ تۇرىدۇ.

(2) كود ئالماشتۇرۇش سېلىشتۇرما جەدۋىلىنى تەھرىرلەش دىئالوگ رامكىسى

«كود ئالماشتۇرۇش سېلىشتۇرما جەدۋىلىنى تەھرىرلەش دىئالوگ رامكىسى» نىڭ ئىشلەتكۈچىلەر يۈزى تۆۋەندىكى رەسىمدىكىدەك.



«كود ئالماشتۇرۇش سېلىشتۇرما جەدۋىلى» تەھرىرلەش دىئالوگ رامكىسىغا ئىشلەتكۈچىلەر ھەرپلىرىنى كىرگۈزۈش (تەھرىرلەش) رامكىسى قوشۇلغان بولۇپ، ئىشلەتكۈچىلەر ھەرپلىرىنى كىرگۈزۈش (تەھرىرلەش) رامكىسى گۇرۇپپىسىنىڭ ئوڭ تەرىپىگە «خەت نۇسخىسى»، «ساقلاش»، «چىقىش» قاتارلىق ئۈچ كۇنۇپكا ئورۇنلاشتۇرۇلغان. «خەت نۇسخىسى» كۇنۇپكىسى ئارقىلىق ئىشلەتكۈچىلەر ھەرپلىرىنى كىرگۈزۈش (تەھرىرلەش) رامكىسىغا ئىشلەتكۈچىلەر خەت نۇسخىسى (فونت) نى سەپلەپ بېرىشكە بولىدۇ. «ساقلاش» كۇنۇپكىسى بولسا نۆۋەتتە تەھرىرلەنگەن جەدۋەلنى USERTABLE.DAT ھۆججىتى قۇرۇلمىسىغا خاتىرىلەيدۇ.

«چېكىنىش» كۇنۇپكىسى ئارقىلىق كود ئالماشتۇرۇش سېلىشتۇرما جەدۋىلىنى تەھرىرلەش دىئالوگ رامكىسىدىن چېكىنىشكە بولىدۇ. «كود ئالماشتۇرۇش سېلىشتۇرما جەدۋىلى» تەھرىرلەش دىئالوگ رامكىسىنىڭ تۆۋەن تەرىپىگە جايلاشقان «ئالماشتۇرۇش جەدۋەل نامى» تەھرىرلەش رامكىسى يېڭىدىن قۇرۇلغان كود ئالماشتۇرۇش سېلىشتۇرما جەدۋىلى نامىنى تەھرىرلەشكە ئىشلىتىلىدۇ. بۇ نام `USERTABLE.DAT` ھۆججىتى قۇرۇلمىسىغا يېزىلىپ ساقلىنىدۇ. ئىشلەتكۈچىلەر ئۆزى قۇرغان كود ئالماشتۇرۇش سېلىشتۇرما جەدۋىلىنى بىر بىرىدىن پەرقلىنىدۇرۇش ئۈچۈن چوقۇم كود ئالماشتۇرۇش سېلىشتۇرما جەدۋىلى نامىنى بېرىشى كېرەك.

3 2 ئىشلىتىش

(1) سىستېما تەمىنلىگەن كود ئالماشتۇرۇش شەكلى بويىچە ئىشلىتىش

كۆپ ئىقتىدارلىق كود ئالماشتۇرۇش سىستېمىسى 18 خىل سىستېما تەمىنلىگەن كود ئالماشتۇرۇش شەكلىنى تەمىنلىگەن بولۇپ، ئىشلەتكۈچىلەر ئۆز ئېھتىياجىغا ئاساسەن كود ئالماشتۇرۇش شەكلىنى تاللاپ ئىشلەتسە بولىدۇ. مەلۇم بىر ھۆججەت كودىنى `Unicode` ئۆلچىمىدىكى ھۆججەت كودىغا ئالماشتۇرۇش تەرتىپى تۆۋەندىكىدەك: ئاۋۋال ئۆزگەرتىمەكچى بولغان ئەسلى ھۆججەت بىلەن نىشان ھۆججەتنى بېكىتىسىز.

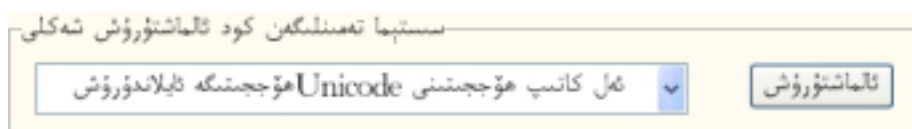
سىستېما ئاساسىي دىئالوگ رامكىسىنىڭ يۇقىرى تەرىپىدىكى «ئەسلى ھۆججەت» تەھرىرلەش رامكىسىغا ئەسلى ھۆججەتنىڭ تولۇق يول

نامنى، تۆۋەندىكى «ئۆزگەرتىلىدىغان ھۆججەت» تەھرىرلەش رامكىسىغا نشان ھۆججەت نامىنى (تولۇق يول نامى بىلەن بىللە) كىرگۈزۈڭىز. ئوخشاشلا «ئەسلى ھۆججەت» تەھرىرلەش رامكىسىنىڭ سول تەرىپىدىكى «ئېچىش» كۇنۇپكىسى ۋە «ئۆزگەرتىلىدىغان ھۆججەت» تەھرىرلەش رامكىسىنىڭ سول تەرىپىدىكى «...» كۇنۇپكىسىنى بېسىپ ھۆججەت ئېچىش دىئالوگ رامكىسىدىن پايدىلىنىپ ئەسلى ھۆججەت بىلەن نشان ھۆججەتنى تاللىۋالسىڭىزمۇ بولىدۇ (تۆۋەندىكى رەسىمگە قاراڭ).

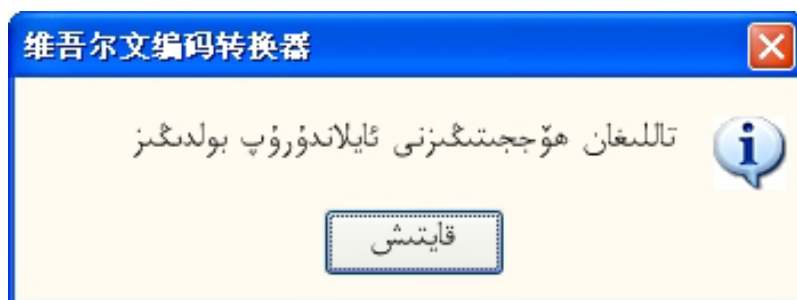


ئىككىنچى قەدەمدە «سىستېما تەمىنلىگەن كود ئالماشتۇرۇش شەكلى» گۇرۇپپىسىدىكى سىستېما ئالدىن تەمىنلىگەن كود ئالماشتۇرۇش شەكىللىرى ئىچىدىن ئۆزىڭىزگە كېرەكلىك بولغان تۈرنى تاللايسىز. مەسىلەن:

ئەل كاتىپ خەت كېرگۈزۈش سىستېمىسى ئارقىلىق كىرگۈزۈلگەن DOC ھۆججىتىنى Unicode ئۆلچىمىدىكى DOC ھۆججىتىگە ئايلاندۇرۇش ئۈچۈن «سىستېما تەمىنلىگەن كود ئالماشتۇرۇش شەكلى» تاللاش رامكىسىدىن «ئەل كاتىپ ھۆججىتىنى Unicode ھۆججىتىگە ئايلاندۇرۇش» تۈرىنى تاللايسىز (تۆۋەندىكى رەسىمگە قاراڭ).



كود ئالماشتۇرۇش شەكلىنى تاللاپ بولغاندىن كېيىن، ئەڭ ئاخىرىدا «ئالماشتۇرۇش» كۇنۇپكىسىنى بېسىپ ھۆججەت كودىنى ئالماشتۇرۇشنى باشلىسىڭىز بولىدۇ. سىستېما ھۆججەت كودىنى ئالماشتۇرۇش مەشغۇلاتىنى تاماملاپ بولغاندىن كېيىن، ئۆچۈر كۆزنىكى ئارقىلىق ئىشلەتكۈچىلەرگە خەۋەر بېرىدۇ (تۆۋەندىكى رەسىمگە قاراڭ).



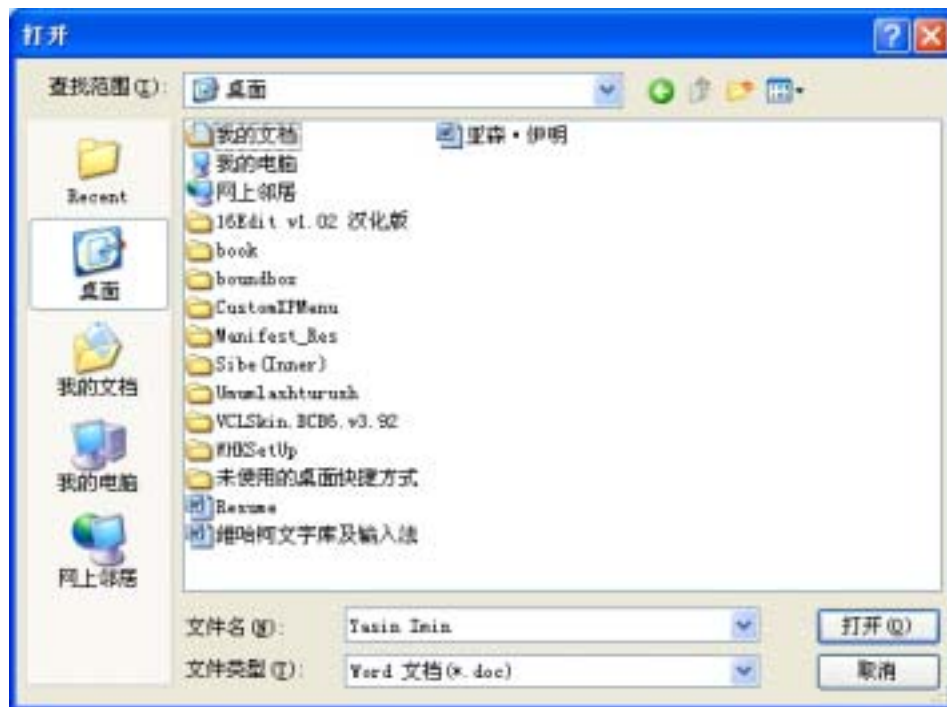
(2) سىرتتىن قوشۇلغان كود ئالماشتۇرۇش شەكلى بويىچە ئىشلىتىش
كۆپ ئىقتىدارلىق كود ئالماشتۇرغۇچ ئىشلەتكۈچىلەرگە ئالدىن 18 خىل كود ئالماشتۇرۇش سېلىشتۇرما جەدۋىلىنى تەمىنلىگەندىن سىرت، يەنە ئىشلەتكۈچىلەرنى «سىرتتىن قوشۇلغان كود ئالماشتۇرۇش

سېلىشتۇرما جەدۋىلى» نى قۇرۇپ ئىشلىتىش ھوقۇقى بىلەن تەمىنلىگەن. بۇ ئىقتىداردىن پايدىلىنىپ ئىشلەتكۈچىلەر ئۆزلىرىگە ئېھتىياجلىق بولغان خەت كىرگۈزۈش سىستېمىسىنىڭ كود ئالماشتۇرۇش جەدۋىلىنى قۇرۇپ چىقىش ئارقىلىق ئايلاندۇرۇش مەشغۇلاتى قىلالايدۇ. مەلۇم بىر ھۆججەت كودىنى سىرتتىن قوشۇلغان كود ئالماشتۇرۇش شەكلى بويىچە Unicode ئۆلچىمىدىكى ھۆججەت كودىغا ئالماشتۇرۇش تەرتىپى تۆۋەندىكىدەك:

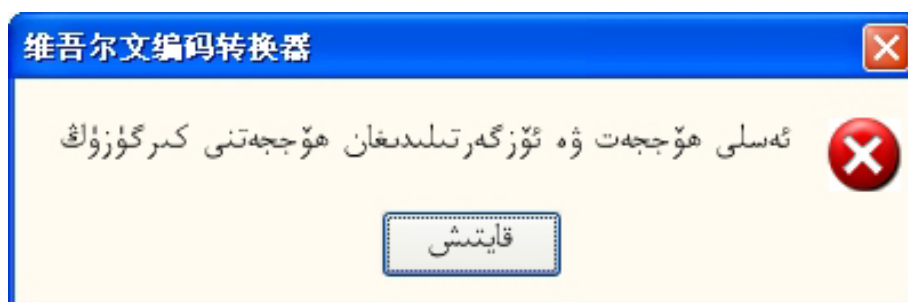
ئاۋۋال ئۆزگەرتىمەكچى بولغان ئەسلى ھۆججەت بىلەن نىشان ھۆججەتنى بېكىتىسىز.

سىستېما ئاساسىي دىئالوگ رامكىسىنىڭ يۇقىرى تەرىپىدىكى «ئەسلى ھۆججەت» تەھرىرلەش رامكىسىغا ئەسلى ھۆججەتنىڭ تولۇق يول نامىنى، تۆۋەندىكى «ئۆزگەرتىلىدىغان ھۆججەت» تەھرىرلەش رامكىسىغا نىشان ھۆججەت نامىنى (تولۇق يول نامى بىلەن بىللە) كىرگۈزىسىز.

ئوخشاشلا «ئەسلى ھۆججەت» تەھرىرلەش رامكىسىنىڭ سول تەرىپىدىكى «ئېچىش» كۇنۇپكىسى ۋە «ئۆزگەرتىلىدىغان ھۆججەت» تەھرىرلەش رامكىسىنىڭ سول تەرىپىدىكى «...» كۇنۇپكىسىنى بېسىپ ھۆججەت ئېچىش دىئالوگ رامكىسىدىن پايدىلىنىپ ئەسلى ھۆججەت بىلەن نىشان ھۆججەتنى تاللىۋالسىڭىزمۇ بولىدۇ (تۆۋەندىكى رەسىمدىكىدەك).



دېققەت: ئەگەر «ئەسلى ھۆججەت» تەھرىرلەش رامكىسى بىلەن «ئۆزگەرتىلىدىغان ھۆججەت» تەھرىرلەش رامكىسى بوش قالدۇرۇلغان (ھېچقانداق ھۆججەت نامى كىرگۈزۈلمىگەن) ھالەتتە سىستېما تەمىنلىگەن كود ئالماشتۇرۇش شەكلى گۇرۇپپىسىدىكى «ئالماشتۇرۇش» كۇنۇپكىسى بېسىلغاندا تۆۋەندىكىدەك خاتالىق ئۇچۇرى كۆرسىتىلىدۇ.



ئىككىنچى قەدەمدە «سەرتتىن قوشۇلغان كود ئالماشتۇرۇش شەكلى» گۇرۇپپىسىدىكى ئۆزىڭىز ئالدىن قۇرۇۋالغان كود ئالماشتۇرۇش جەدۋەللىرى ئىچىدىن مۇۋاپىق بىرىنى تاللايسىز. كود ئالماشتۇرۇش شەكلىنى تاللاپ بولغاندىن كېيىن، ئەڭ ئاخىرىدا «ئالماشتۇرۇش» كۇنۇپكىسىنى بېسىپ ھۆججەت كودىنى ئالماشتۇرۇشنى باشلىسىڭىز بولىدۇ. سىستېما ھۆججەت كودىنى ئالماشتۇرۇش مەشغۇلاتىنى تاماملاپ بولغاندىن كېيىن، ئۇچۇر كۆزنىكى ئارقىلىق ئىشلەتكۈچىلەرگە خەۋەر بېرىدۇ.

(3) كود ئالماشتۇرۇش سېلىشتۇرما جەدۋىلىنى قۇرۇپ ئىشلىتىش

سەرتتىن قوشۇلغان كود ئالماشتۇرۇش شەكلىنى ئىشلىتىشتىن ئىلگىرى، چوقۇم كود ئالماشتۇرۇش سېلىشتۇرما جەدۋىلىنى تەييارلىۋېلىش لازىم. كود ئالماشتۇرۇش سېلىشتۇرما جەدۋىلىنى يېڭىدىن قۇرۇش مەشغۇلات تەرتىپى تۆۋەندىكىدەك:

بىرىنچى قەدەمدە، پروگراممىنىڭ ئاساسىي دىئالوگ رامكىسىدىكى «سەرتتىن قوشۇلغان كود ئالماشتۇرۇش شەكلى» گۇرۇپپىسى ئىچىدىن «قۇرۇش» كۇنۇپكىسىنى بېسىپ، يېڭىدىن «كود ئالماشتۇرۇش سېلىشتۇرما جەدۋىلى» نى قۇرۇۋالىسىز.

ئىككىنچى قەدەمدە، ئىشلەتكۈچىلەر ھەرپلىرىنى كىرگۈزۈش (تەھرىرلەش) رامكىسىغا ئۆزىڭىز ئايلاندۇرماقچى بولغان خەت كىرگۈزۈش سىستېمىسىنىڭ ھەرپلىرىنى كىرگۈزۈۋالىسىز. ئىشلەتكۈچىلەر دىققەت قىلىشقا تېگىشلىك ئىش شۇكى، ئىشلەتكۈچىلەر ھەرپلىرىنى كىرگۈزۈش (تەھرىرلەش) رامكىسىنى چوقۇم تولۇق

تولدۇرۇشى كېرەك. ئۇنداق بولمىغاندا، كىرگۈزۈلگەن جەدۋەل مەزمۇنىنى USERTABLE.DAT ھۆججىتىگە ساقلىغىلى بولمايدۇ (تۆۋەندىكى رەسىمگە قاراڭ).



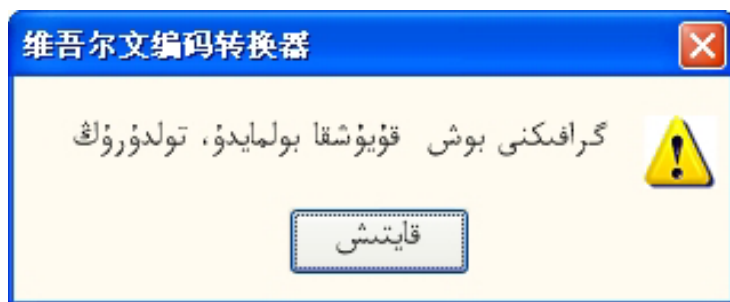
ئۈچىنچى قەدەمدە، كود ئالماشتۇرۇش سېلىشتۇرما جەدۋىلىنى تەھرىرلەش دىئالوگ رامكىسىدىكى «ئالماشتۇرۇش جەدۋىلى نامى» تەھرىرلەش رامكىسىغا مۇۋاپىق نام كىرگۈزۈلسىز. بۇ يەردە كىرگۈزۈلگەن نام «سېلىشتۇرۇش كود ئالماشتۇرۇش شەكلى» بويىچە قوشۇلغان ئىشلەتكۈچىلەر كود ئالماشتۇرۇش جەدۋىلىنى بىر بىرىدىن پەرقلىنىدۇرۇش ئۈچۈن قوللىنىلىدۇ.

دېققەت: «ئالماشتۇرۇش جەدۋىلى نامى» نى كىرگۈزگەندە، كىرگۈزۈلگەن ھەرپلەرنىڭ ئۇزۇنلۇقىغا چەك قويۇلىدۇ. ئىنگىلىزچە ھەرپ بەلگىلەرنى «ئالماشتۇرۇش جەدۋىلى نامى» قىلىپ بەلگىلىگەندە، 40 ھەرپ بەلگىدىن ئوشۇق كىرگۈزۈشكە بولمايدۇ. خەنزۇچە يېزىقتىكى ھەرپ بەلگىلەرنى «ئالماشتۇرۇش جەدۋىلى نامى» قىلىپ

بەلگىلىگەندە، 40 ھەرپ بەلگىدىن ئوشۇق كىرگۈزۈشكە بولمايدۇ. ئۇيغۇرچە يېزىقنى «ئالماشتۇرۇش جەدۋەل نامى» قىلىپ بەلگىلەشكە قەتئىي بولمايدۇ.

تۆتىنچى قەدەمدە، كود ئالماشتۇرۇش سېلىشتۇرما جەدۋىلىنى تەھرىرلەش دىئالوگ رامكىسىدىكى «ساقلاش» كۇنۇپكىسىنى بېسىپ، كىرگۈزۈلگەن ئىشلەتكۈچىلەر ھەرپلىرىنى ساقلاپ قويسىز.

دىققەت: نۆۋەتتىكى نەشردىكى يۇمشاق ماتېرىيالدا «كود ئالماشتۇرۇش سېلىشتۇرما جەدۋىلى» دىن 20 نىلا قۇرغىلى بولىدۇ. ئۇنىڭدىن ئېشىپ كەتكەن جەدۋەل قۇرۇلمىسى ھۆججەتكە ساقلانمايدۇ. ئىشلەتكۈچىلەر كود ئالماشتۇرۇش جەدۋىلىنى تولدۇرغاندا، بارلىق كاتەكچىنى تولۇق تولدۇرۇشى كېرەك، ھەرگىز بوش قالدۇرۇشقا بولمايدۇ. ئۇنداق بولمىغاندا تۆۋەندىكىدەك خاتالىق ئۇچۇرى كۆرسىتىلىپ جەدۋەل مەزمۇنى خاتىرىلەنمەيدۇ.



2 4 تېخنىكىلىق كۆرسەتمە ۋە باشقا مەسىلىلەر

(1) كۆپ ئىقتىدارلىق كود ئالماشتۇرغۇچىنىڭ سىستېما پارامېتىر كۆرسەتكۈچى

كۆپ ئىقتىدارلىق كود ئالماشتۇرغۇچ قوللايدىغان كېڭەيتىلگەن نام: DOC، TXT ياكى باشقا ھەر قانداق ئىككىلىك سىستېمىدىكى ھۆججەتلەر.

كود ئالماشتۇرۇش سېلىشتۇرما جەدۋىلى ھۆججىتى:

USERTABLE.DAT

كود ئالماشتۇرۇش سېلىشتۇرما جەدۋىلى يۇقىرى رېكورت سانى: 20

(2) كۆپ كۆرۈلىدىغان مەسىلىلەر ۋە ھەل قىلىش ئۇسۇللىرى بىرىنچى، «ئەسلى ھۆججەت» ۋە «ئۆزگەرتىلىدىغان ھۆججەت» تاللانمىغان ياكى يول نامى خاتا

ھەل قىلىش ئۇسۇلى: پروگرامما ئاساسىي دىئالوگ رامكىسىدىكى «ئەسلى ھۆججەت» ۋە «ئۆزگەرتىلىدىغان ھۆججەت» تەھرىرلەش رامكىسىغا كىرگۈزۈلگەن ھۆججەت نامى (تولۇق يول نامى) خاتا بولۇپ قالغان. تەكشۈرۈپ كۆرۈپ، توغرا بولغان ھۆججەت يول نامىنى سەپلەپ بېرىش ئارقىلىق بۇ خاتالىقتىن ساقلانغىلى بولىدۇ.

ئىككىنچى، كود ئالماشتۇرۇش سېلىشتۇرما جەدۋىلى مەزمۇنى قۇرۇق ياكى ئالماشتۇرۇش جەدۋەل نامى بېرىلمىگەن

ھەل قىلىش ئۇسۇلى: كود ئالماشتۇرۇش سېلىشتۇرما جەدۋىلىدىكى ئىشلەتكۈچىلەر ھەرىپلىرىنى كىرگۈزۈش (تەھرىرلەش) رامكىسىنىڭ بەزىلىرىگە ھەرپ (قىممەت) كىرگۈزۈلمىگەن ياكى ئالماشتۇرۇش جەدۋەل نامى كىرگۈزۈلمىگەن. ئىشلەتكۈچىلەر ھەرىپلىرىنى كىرگۈزۈش (تەھرىرلەش) رامكىسىنى تولۇق تولدۇرۇپ، ئالماشتۇرۇش جەدۋەل نامىنى بېرىش ئارقىلىق بۇ خاتالىقتىن ساقلانغىلى بولىدۇ.

ئۈچىنچى، پروگرامما ئاساسىي دىئالوگ رامكىسىدىكى سىستېما خېتى نورمال كۆرۈنمەسلىك خاتالىقى ياكى ئىشلەتكۈچىلەر ھەرپلىرىنى كىرگۈزۈش (تەھرىرلەش) رامكىسىنىڭ ھەرپلەرنى نورمال كۆرسىتەلمەسلىكى

ھەل قىلىش ئۇسۇلى: كۆپ ئىقتىدارلىق كود ئالماشتۇرغۇچ سىستېمىسىدا Unicode خەت ئىسكىلاتى ئىشلىتىلىپ ئىشلەتكۈچىلەر يۈزى لايىھىلەنگەن بولغانلىقتىن، مەشغۇلات سىستېمىسى پروگراممىغا ئىشلىتىلگەن خەت ئىسكىلاتىنى تاپالمىغاندا، پروگراممىنىڭ ئىشلەتكۈچىلەر يۈزىدىكى يېزىقلار سىستېما خەت نۇسخىسىدا كۆرسىتىلىدۇ. يۇقىرىدا دېيىلگەن پروگرامما ئاساسىي دىئالوگ رامكىسىدىكى سىستېما خېتى نورمال كۆرۈنمەسلىك خاتالىقى كۆپ ئىقتىدارلىق كود ئالماشتۇرغۇچ سىستېمىسىدا ئىشلەتكەن Unicode خەت ئىسكىلاتى ھۆججىتىنىڭ نۆۋەتتىكى مەشغۇلات سىستېمىسى مۇھىتىدا بولمىغانلىقى ياكى ئۆچۈپ كەتكەنلىكىدىن بولغان. ئىشلەتكۈچىلەر ھەرپلىرىنى كىرگۈزۈش (تەھرىرلەش) رامكىسىنىڭ ھەرپلەرنى نورمال كۆرسىتەلمەسلىكى بولسا ماس كەلگەن خەت نۇسخىسىنىڭ تاللانمىغانلىقىدىن كېلىپ چىققان. بۇ مەسىلنى كود ئالماشتۇرۇش سېلىشتۇرما جەدۋىلىنى تەھرىرلەش دىئالوگ رامكىسىدىكى «خەت نۇسخىسى» كۈنۈپكىسىدىن پايدىلىنىپ مۇۋاپىق خەت نۇسخىسىنى سەپلەش ئارقىلىق ھەل قىلغىلى بولىدۇ.

3. «قازاقشا كوپ يىقۇاتتى كاد اۋستىرعىشتى» پايدالانۇ

قالىڭ كومپيۇتەر قارىدارلارنىڭ تۇرلىشە ءارپ كىرگىزۋ جۇيەلەرىندە كىرگىزىلگەن قۇجات كادىن ءىر ولشەمدى Unicode ولشەمىندەگى (ISO-10646) كادكە اۋستىرۋ ماقساتىندا بۇل كاد اۋستىرعىش جاسالدى. بۇل كوپ يىقۇاتتى كاد اۋستىرعىش قازىرگە دەيىن بازارعا سالىنعان، ۇنەمى سىستەمىلىك كەلە جاتقان DOS بابىنداعى باسپا جۇيەلەرىنەن «بوعدا»، «فاڭجىن»، «سانلى»، «ۋىفاڭ» سەكىلدى جۇيەلەردە ارالاس كىرگىزىلگەن قۇجات كادىن جانە Windows بابىندا جۇمىس جۇرگىزەتىن ءارپ كىرگىزۋ جۇيەلەرىنەن «ءال كاتىپ»، «بۇرا»، «ءال پىدا»، «Intel»، «ءالقۇت»، «بىلىكيار»، «وعىزخان» سەكىلدى ءارپ كىرگىزۋ جۇيەلەرىندە ارالاس كىرگىزىلگەن قۇجات كاتىن ولشەمدى Unicode كاتىنە اينالدىرىپ بەرەدى.

13 قوزعالتۇ

«قازاقشا كوپ يىقۇاتتى كاد اۋستىرعىشتى» كومپيۇتەرگە ورناتقاننان كەيىن، ونى قوزعالتۇدىڭ مىناداي امالى بار.

(1) باستاۋ تىزىمىدىكىنەن قوزعالتۇ

كومپيۇتەر قوزعالعانىنان كەيىن، **【开始】** تۇيمەسىن باسپ،
 ءىنتىۋىردى **【所有程序】** عا اپارىپ، ونىڭ ئىشىندەگى
【维、哈、柯文工具】 دەگەن ءۇرىن تاڭداپ، ونىڭ

ئىشىندەگى **【哈萨克文多功能编码转换器】**

【推广V1.0】 (Uni code) دى باسساڭىز بولىدى.

نەمەسە **【开始】** تۇيمەسىن باسپ، ءىنتىۋىردى **【KConvert】** كە
 اپارىپ باسسا دا بولىدى.

(2) تىكە قوزغالتۇ

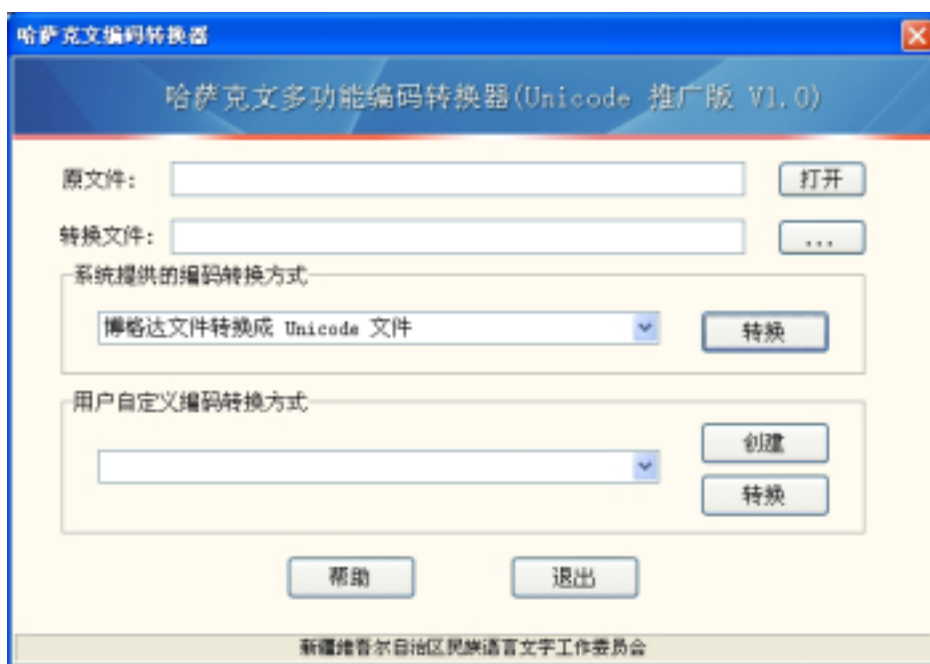
تىكە قوزغالتۇدا، ەكران بەتئىندەگى 哈萨克文多功能编码 转换器 (Unicode 推广版 V1.0) دەگەن بەلگىنى ەكى باسساڭىز، سول جۇمىساق دەتال قوزغالادى.

23 جۈيە كۆرنەكى بەتى جۈيەندە

كوپ يىقۇاتتى كاد اۋىستىرەش باعدارلاماسىندا ماڭىزدى تەرەزەلەردەن نەگىزگى دىالوگ كاسەگى جانە كاد اۋىستىرە سالىستىرما كەستەسىن رەداكسىيالاۋ دىالوگ كاسەگى بار. ەندى بۇل دىالوگ كاسەگىنىڭ پايدالانۇشلىار بەتئىنىڭ ەرەكشەلىكتەرىمەن تانىسىڭىز.

(1) باعدارلاما نەگىزگى دىالوگ كاسەگى

باعدارلامانىڭ نەگىزگى دىالوگ كاسەگىنىڭ پايدالانۇشلىار بەتى مەن سۈرەتتەگىدەي.



دىالوگ كاسەگىنىڭ جوعارى جاعىنا «العاشقى قۇجات» رەداكسىيالاۋ كاسەگى مەن «وزگەرتىلەتىن قۇجات» رەداكسىيالاۋ كاسەگى

ورنالاسقان. بۇل ەكى رەداكسىيالاۋ كاسەگىنىڭ سول جاعىنا «قۇجات اشۇ» دىالوگ كاسەگىن قوزغالتاتىن تۇيمەلەر ورنالاسقان.

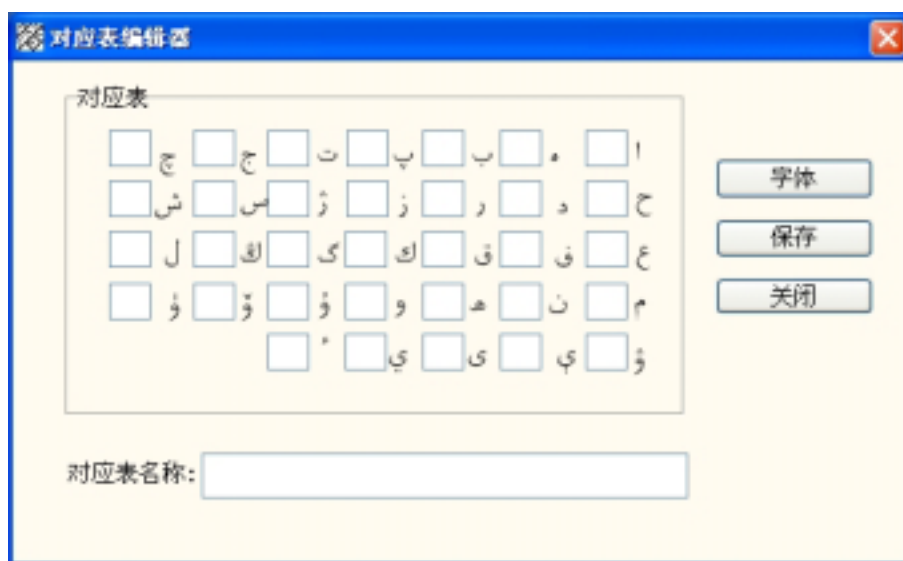
«جۇيە قامداغان كاد اۋىستىرۇ تۇلعاسى» توبى باعدارلاما نەگىزگى دىالوگ كاسەگىنىڭ جوعارى جاق ورتاسىنا ورنالاسىپ، «كاد اۋىستىرۇ تۇلعالارىن تاڭداۋ كاسەگىن» قامتىدى. «كاد اۋىستىرۇ تۇلعالارىن تاڭداۋ كاسەگىنىڭ» وڭ جاعىنا «اۋىستىرۇ» تۇيمەسى ورناتىلعان. پايدالانۇشلار وسى ەكى تۇيمەنى باسۇ ارقىلى كەزەكتەگى «العاشقى قۇجاتتى» وزدەرىنە قاچەت Unicode ولشەمىندەگى قۇجاتقا ايلاندىرا الادى.

«سەرتتان قوسىلعان كات اۋىستىرۇ تۇلعاسى» توبى باعدارلاما نەگىزگى دىالوگ كاسەگىنىڭ تومەن جاعىنا ورنالاسقان. كورىنىستى باقىلاۋ مۇشەلەرىنىڭ ورنالاستىرىلۇى «جۇيە قامداغان كاد اۋىستىرۇ تۇلعاسى» توبىمەن نەگىزىنەن بىردەي.

«سەرتتان قوسىلعان كاد اۋىستىرۇ تۇلعاسى» توبى بىر عانا «سەرتتان قوسىلعان كاد اۋىستىرۇ تۇلعاسىن تاڭداۋ كاسەگىن» قامتىدى، پايدالانۇشلاردىڭ كەزەكتە تاڭداغان «العاشقى قۇجاتتى» سەرتتان قوسىلعان كاد اۋىستىرۇ كەستەسىنە نەگىزدەلىپ، Unicode ولشەمىندەگى قۇجاتقا اينالدىرۇ ماقساتىندا جوبالانغان. «سەرتتان قوسىلعان كاد اۋىستىرۇ تۇلعاسىن تاڭداۋ كاسەگىنىڭ» وڭ جاعىنا تاغى ەكى تۇيمە ورنالاستىرىلعان. «قۇرۇ» تۇيمەسىن باسپ، «كاد اۋىستىرۇ سالىستىرما كەستەسىن» جاڭادان قۇرۇعا بولادى. «اۋىستىرۇ» تۇيمەسى ارقىلى «سەرتتان قوسىلعان كاد اۋىستىرۇ تۇلعاسىن تاڭداۋ

كاسەگىندە» تاڭداغان تۇرگە نەگىزدەلىپ، پايدالانۇشلار قۇجاتتى
 ۋتوماتتى ايرىپ، Unicode ولشەمىندەگى قۇجاتقا اينالدىرۇعا
 بولادى.

باعدارلاما نەگىزگى دىالوگ كاسەگىنىڭ ەڭ تومەن جاعىنا
 باعدارلاما بابىنداعى جول قوسىلعان. بابىنداعى جول پايدالانۇشلاردى
 باعدارلاما بابىنداعى ىنفورماتسىيالارمەن قاي قاشان قامداپ وتىرادى.
 (2) كاد ۋىستىرۋ سالىستىرما كەستەسىن رەداكسىيالاۋ دىالوگ كاسەگى
 «كاد ۋىستىرۋ سالىستىرما كەستەسىن رەداكسىيالاۋ دىالوگ
 كاسەگىنىڭ» پايدالانۇشلار بەتى مىنا سۋرەتكە ۇقساس.



«كاد ۋىستىرۋ سالىستىرما كەستەسىنىڭ» رەداكسىيالاۋ دىالوگ
 كاسەگىنە پايدالانۇشلاردىڭ ارپىتەردى كىرگىزۋ (رەداكسىيالاۋ) كاسەگى
 قوسىلعان، پايدالانۇشلاردىڭ ارپىتەردى كىرگىزۋ (رەداكسىيالاۋ) كاسەگى
 توبىنىڭ ەڭ جاعىنا «ارىپ نۇسقاسى»، «ساقتاۋ»، «شەگىنۋ»
 سەكىلدى ۇش تۋىمە ورنالاسقان. «ارىپ نۇسقاسى» تۋىمەسى ارقىلى

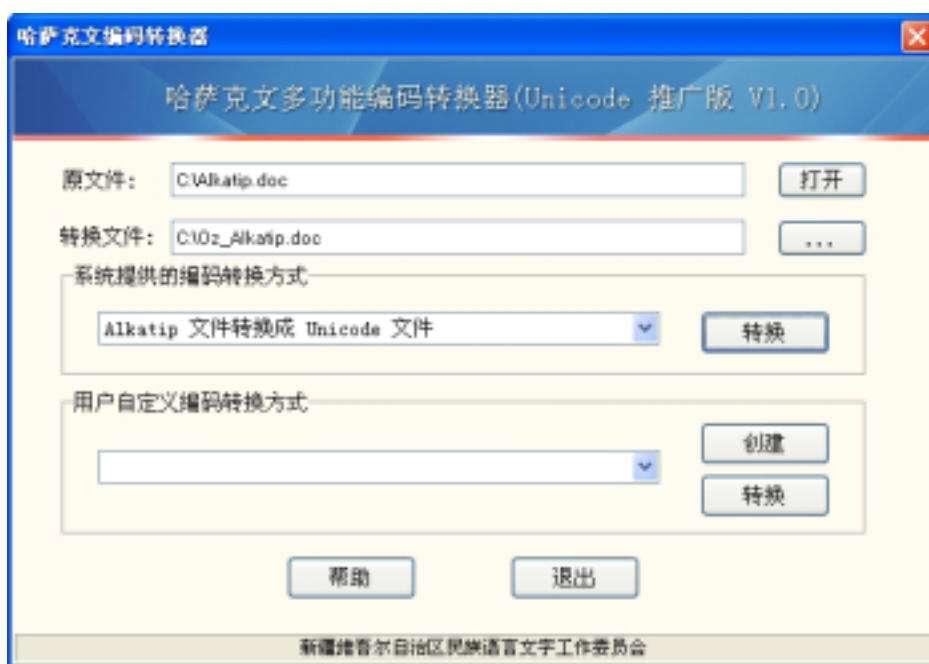
پايدالانۇشلاردىڭ ارپىتەردى كىرگىزۋ (رەداكسىيالاۋ) كاسەگىنە
پايدالانۇشلاردىڭ ۋارپ نۇسقاسىن (فونتىن) جالعاپ بەرۋگە بولادى.
«ساقىتاۋ» تۈيمەسى كەزەكتەگى رەداكسىيالاۋ كەستەنى
USERTABLE.DAT قۇجاتىنىڭ قۇرىلىمىنا جازادى.
«شەگىنۋ» تۈيمەسى كاد اۋستىرۋ سالىستىرما كەستەسىن رەداكسىيالاۋ
دىالوگ كەستەسىنەن شەگىندىرەدى.

«كاد اۋستىرۋ سالىستىرما كەستەسى» رەداكسىيالاۋ دىالوگ
كاسەگىنە تومەن جاعىنا ورنالاسقان «اۋستىراتىن كەستە اتىنىڭ»
رەداكسىيالاۋ كاسەگىنە جاڭادان قۇرىلغان كاد اۋستىرۋ سالىستىرما
كەستە اتىن رەداكسىيالاۋغا جۇمىسالايدى. بۇل ات
USERTABLE.DAT قۇجاتى قۇرىلىمىنا جازىلىپ ساقىتالادى.
پايدالانۇشلار ۋوزى قۇرغان كاد اۋستىرۋ سالىستىرما كەستەسىن ۋىر
بىرىنەن ايرىۋ ۋۇشىن، ۋسوزسىز كاد اۋستىرۋ سالىستىرما كەستەسىنىڭ
اتىن بەرۋ كەرەك.

3.3 پايدالانۇ

(1) جۈيە قامداغان كاد اۋستىرۋ تۇلعاسى بويىنشا پايدالانۇ
كوپ يىقۋاتتى كاد اۋستىرۋ جۈيەسى 18 تۈرلى جۈيە قامداغان كاد
اۋستىرۋ تۇلعاسىمەن قامداغان، پايدالانۇشلار ۋوز قاچەتىنە قاراي كاد
اۋستىرۋ تۇلعاسىن تاڭداۋنا بولادى. بەلگىلى قۇجات كادىن
Unicode ولشەمىندەگى قۇجات كاتىنە اۋستىرۋ ۋتارتىبى مىناداي:
الدىمەن وزگەرتەتىن العاشقى قۇجات پەن نىسانا قۇجاتىن
تۇراقتاندىراسىز.

جۈيە نەگىزگى دىالوگ كاسەگىنىڭ جوعارغى جاعىنداعى «العاشقى قۇجات» رەداكسىيالاۋ كاسەگىنە العاشقى قۇجاتتىڭ تولق جول اتىن؛ استىنداعى «وزگەرتىلەتىن قۇجات» رەداكسىيالاۋ كاسەگىنە نسانا قۇجات اتىن (تولق جول اتىمەن بىرگە) كىرگىزەسىز. «العاشقى قۇجات» رەداكسىيالاۋ كاسەگىنىڭ سول جاعىنداعى «اشۇ» تۈيمەسى مەن «وزگەرتىلەتىن قۇجات» رەداكسىيالاۋ كاسەگىنىڭ سول جاعىنداعى «...» تۈيمەسىنى باسپ، قۇجات اشۇ دىالوگ كاسەگىنەن پايدالانىپ، العاشقى قۇجات پەن نسانا قۇجاتىن تاڭداسا دا بولادى (مىنا سۈرەتكە قاراڭىز).

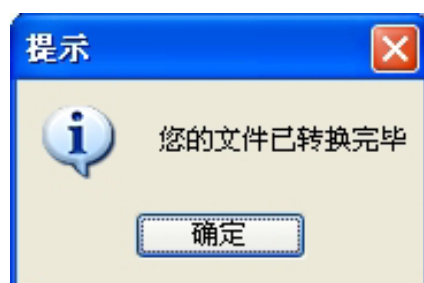


ەكىنشى رەتتە «جۈيە قامداغان كات اۋىستىرۇ تۇلعاسى» توبىنداعى جۈيە الدىن الا قامداغان كاد اۋىستىرۇ تۇلعالارى شىنەن وزىڭىزگە قاچەتتى تۇرىن تاڭدايسىز.

ماسەلەن: ۱. كاتىپ ۲. كىرگىزۈ جۈيەسى ارقىلى كىرگىزىلگەن DOC قۇجاتىن Unicode ولشەمىندەگى DOC قۇجاتىنا اينالدىرۇ ۋىشىن، «جۈيە قامداغان كاد اۋىستىرۇ تۇلەسى» تاڭداۋ كاسەگىنەن «۱. كاتىپ قۇجاتىن Unicode قۇجاتىنا اينالدىرۇ» ۲. تۇرىن تاڭدايسىز(مىنا سۋرەتكە قاراڭىز).



كاد اۋىستىرۇ تۇلەسىن تاڭداپ بولغان سوڭ، سوڭىندا «اۋىستىرۇ» تۈيمەسىن باسىپ، قۇجات كادىن اۋىستىرۇدى باستاۋعا بولادى. جۈيە قۇجات كادىن اۋىستىرۇ وپەراتسىياسى اياقتاعاننان كەيىن ينفورماتسىيا تەرەزەسى ارقىلى پايدالانۇشلارعا حابار بەردى(مىنا سۋرەتكە قاراڭىز).



(2) سىرتتان قوسىلغان كاد اۋىستىرۇ تۇلەسى بويىنشا پايدالانۇ

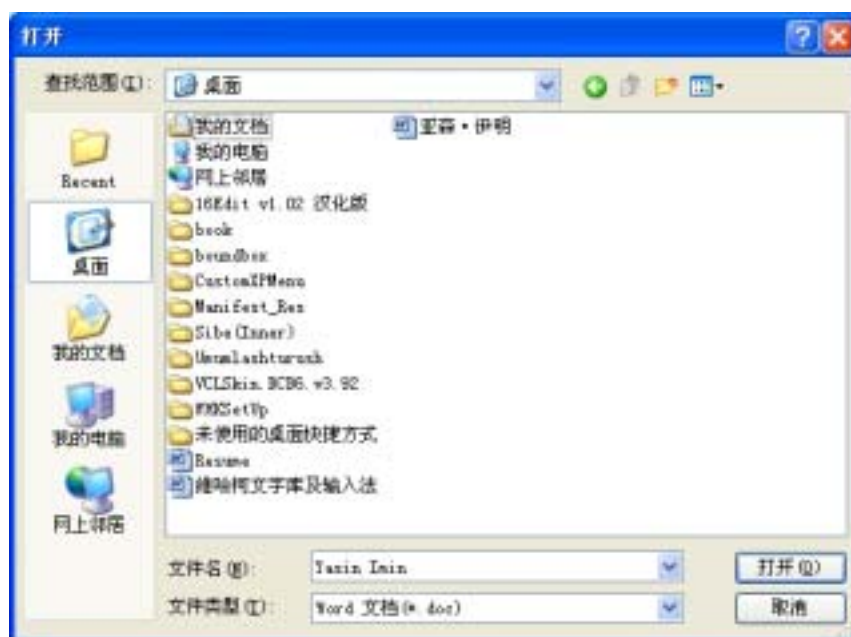
كوپ يقۇاتتى كاد اۋىستىرەش پايدالانۇشلارعا 18 ۲. تۇرلى كاد اۋىستىرۇ سالىستىرما كەستەسىن الدىن الا قامداغاننان سىرت، تاى پايدالانۇشلاردى «سىرتتان قوسىلغان كاد اۋىستىرۇ سالىستىرما كەستەسىن» جاساپ پايدالانۇ ۇقەمەن قامدايدى. بۇل يقۇاتىنان پايدالانىپ، پايدالانۇشلار وزدەرىنە قاچەتتى ۲. كىرگىزۈ

جۇيەسىنىڭ كاد اۋىستىرۇ كەستەسىن دايىنداۋ ارقىلى اۋىستىرۇ وپەراتسىياسىن جاسايدى. بەلگىلى بىر قۇجات كادىن سىرتتان قوسىلغان كاد اۋىستىرۇ تۇلعاسى ارقىلى Unicode ولشەمىندەگى قۇجات كاتىنە اۋىستىرۇ تارتىبى مىناداي:

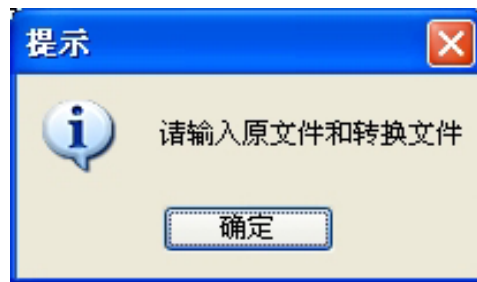
الدىمەن وزگەرتەتىن العاشقى قۇجات پەن نىسانا قۇجاتىن تۇراقتاندېراسىز.

جۇيە نەگىزگى دىالوگ كاسەگىنىڭ جوعارعى جاعىنداى «العاشقى قۇجات» رەداكسىيالاۋ كاسەگىنە العاشقى قۇجاتتىڭ تولىق جول اتىن؛ استىنداى «وزگەرتىلەتىن قۇجات» رەداكسىيالاۋ كاسەگىنە نىسانا قۇجات اتىن (تولىق جول اتىمەن بىرگە) كىرگىزەسىز.

«العاشقى قۇجات» رەداكسىيالاۋ كاسەگىنىڭ سول جاعىنداى «اشۇ» تۇيىمەسى مەن «وزگەرتىلەتىن قۇجات» رەداكسىيالاۋ كاسەگىنىڭ سول جاعىنداى «...» تۇيىمەسىن باسپ، قۇجات اشۇ دىالوگ كاسەگىنەن پايدالانىپ، العاشقى قۇجات پەن نىسانا قۇجاتىن تاڭداسا دا بولادى (مىنا سۈرەتتەگىدەي).



كوئىل بولەتنى ئىس: ەگەر «العاشقى قۇجات» رەدالىيالاۋ كاسەگى مەن «وزگەرتىلەتنى قۇجات» رەداكسىيالاۋ كاسەگى بوس قالغان(ەشقانداي قۇجات اتى كىرگىزىلمەگەن) جاعدايدا جۇيە قامداغان كاد اۋستىرۋ تۇلعاسى توبىنداى «اۋستىرۋ» تۇيمەسى باسلىغاندا، مىناداي قاتەلىك ىنفورماتسىياسى شىعادى.



ەكىنشى رەتتە «سىرتتان قوسىلغان كاد اۋستىرۋ تۇلعاسى» توبىنداى ۇزىڭىز الدىن الا دايىنداغان كاد اۋستىرۋ كەستەلەرى شىنەن لايىقتى بىرمۇن تاڭدايسىز. كاد اۋستىرۋ تۇلعاسىن تاڭداپ بولغان سوڭ، سوڭىندا «اۋستىرۋ» تۇيمەسىن باسىپ، قۇجات كادىن اۋستىرۋدى باستاۋعا بولادى. جۇيە قۇجات كادىن اۋستىرۋ وپەراتسىياسى اياقتانغان كەيىن ىنفورماتسىيا تەرمەسى ارقىلى پايدالانىۋىشلارعا حابار بەردى.

(3) كاد اۋستىرۋ سالىستىرما كەستەسىن قۇرىپ پايدالانىۋ

سىرتتان قوسىلغان كاد اۋستىرۋ تۇلعاسىن قولدانۋدان بۇرىن ۇزىسىز كاد اۋستىرۋ سالىستىرما كەستەسىن دايىنداپ الۋ كەرەك. كاد اۋستىرۋ سالىستىرما كەستەسىن جاڭادان دايىنداۋ وپەراتسىيا ەتارتىبى مىناداي:

بىرىنشى رەتتە باعدارلامانىڭ نەگىزگى دىالوگ كاسەگىندەگى «سېرتتان قوسىلغان كاد اۋستىرۋ تۇلعاسى» توبىنان «قۇرۇ» تۇيمەسىن باسپ، جاڭادان «كاد اۋستىرۋ سالىستىرما كەستەسىن» قۇرۇپ الاسىز.

ەكىنشى رەتتە پايدالانۇشلار ارپىتەردى كىرگىزۋ (رەداكسىيالاۋ) كاسەگىنە وزدەرى اينالدىراتىن ارپ كىرگىزۋ جۇيەسىنىڭ ارپىتەرىن كىرگىزىپ الادى. پايدالانۇشلار مىناعاتان كوڭىل بولۇ كەرەك، پايدالانۇشلار ارپىتەردى كىرگىزۋ كاسەگىن سوزسىز تولۇق تولتىرۋى كەرەك. ايتپەگەندە، كىرگىزىلگەن كەستە مازمۇنىن USERTABLE.DAT قۇجاتىنا ساقىتاۋعا بولمايدى (مىنا سۈرەتكە قاراڭىز).



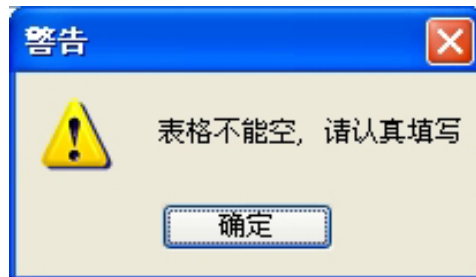
ۇشىنشى رەتتە كاد اۋستىرۋ سالىستىرما كەستەسىن رەداكسىيالاۋ دىالوگ كاسەگىندەگى «اۋستىرۋ كەستە اتىن» رەداكسىيالاۋ كاسەگىنە لايىقتى ات كىرگىزەسىز. بۇل ارادا كىرگىزگەن ات «سېرتتان

قوسىلغان كود اۋستىرۋ تۇلعاسىنا» ساي قوسىلغان پايدالانۇشلاردىڭ كاد اۋستىرۋ كەستەسىن ئېىر بىرىنەن اىرا تانۇ ئۇشنى جۇمسالادى.

كوئىل بولەتنى ئىس: «اۋستىرۋ كەستە اتىن» كىرگىزگەندە كىرگىزىلگەن ارپىتەردىڭ ۇزىندىغىنا شەك قويىلادى. اعلشنىشا ئارپى بەلگىلەرىن «اۋستىرۋ كەستەسىنىڭ اتى» ەتىپ بەلگىلەگەندە ئارپى بەلگىلەردى 40 تان اسرۇغا بولمايدى. حانزۇ جازۇنداعى ئارپى بەلگىلەردى «اۋستىرۋ كەستە اتى» ەتىپ بەلگىلەگەندە ئارپى بەلگىلەردى 40 تان اسرۇغا بولمايدى. قازاقشا جازۇدى «اۋستىرۋ كەستە اتى» ەتىپ بەلگىلەۋگە مۇلدە بولمايدى.

تورتىنشى رەتتە كاد اۋستىرۋ سالىستىرما كەستەسىن رەداكسىيالاۋ دىالوگ كاسەگىندەگى «ساقىتاۋ» تۇيمەسىن باسىپ، پايدالانۇشلار كىرگىزىلگەن ارپىتەردى ساقىتاپ قويادى.

كوئىل بولەتنى ئىس: وسى باسپاداعى جۇمساق دەتالدا «كاد اۋستىرۋ سالىستىرما كەستەسىنەن» 20نى عانا قۇرۇغا بولادى. ونان اسىپ كەتكەن كەستە قۇرىلىسى قۇجاتقا ساقىتالمايدى. پايدالانۇشلار كاد اۋستىرۋ كەستەسىن تولتىرعاندا بارلىق شاقپاقتى تولىق تولتىرۋ كەرەك، ايتپەگەندە، مىناداي قاتەلىك ىنفورماتسىياسى كورسەتىلىپ، كەستە مازمۇنى جازىلمايدى.



4.3 تەخنىكالىق كورسەتكىش جانە باسقاسىلار

(1) كوپ يىقۇاتتى كاد اۋىستىرەشتىك جۇيە پارامەتر كورسەتكىشى
كوپ يىقۇاتتى كاد اۋىستىرەش قولدايتىن كېڭەيتىلگەن اتى: DOC،
TXT نەمەسە ءارقانداي ەكىلىك جۇيەدەگى قۇجاتتار
كاد اۋىستىرە سالىستىرما كەستەسى قۇجاتى:
USERTABLE.DAT

كاد اۋىستىرە سالىستىرما كەستەسى ەك جوعارى شەك سانى: 20

(2) كوپ بايقالاتىن ماسەلەلەر جانە ونى شەشۋادىستەرى
ءىرىنىشى، «العاشقى قۇجات» جانە «وزگەرتىلەتىن قۇجات» تاڭداماعان
نەمەسە جول اتى قاتە

شەشۋادىسى: باعدارلاما نەگىزگى دىالوگ كاسەگىندەگى «العاشقى
قۇجات» پەن «وزگەرتىلەتىن قۇجات» رەداكسىيالاۋ كاسەگىنە
كىرگىزىلگەن قۇجات اتى (تولۇق جول اتى) قاتە بولۇپ قالغان.
تەكسەرپ كورپ، قۇجات جول اتىن دۇرىس جازۋارقىلى بۇل
قاتەلىكتەن ساققانۇعا بولادى.

ەكىنىشى، كاد اۋىستىرە سالىستىرما كەستە مازمۇنى جوق نەمەسە
اۋىستىراتىن كەستە اتى بەرىلمەگەن

شەشۋادىسى: كاد اۋىستىرە سالىستىرما كەستەسىندەگى
پايدالانۇشىلاردىڭ ارپىتەردى كىرگىزۋ(رەداكسىيالاۋ) كاسەگىنىڭ
كەيىرەۋىنە ءارپ(مان) كىرگىزىلمەگەن نەمەسە اۋىستىراتىن كەستە
اتى كىرگىزىلمەگەن. پايدالانۇشىلار ارپىتەردى كىرگىزۋ(رەداكسىيالاۋ)

كاسەگىن تولۇق تولتىرىپ، ئۈستىراتىن كەستە اتىن بەرۋارقىلى بۇل قاتەلىكتەن ساقىتانۇغا بولادى.

ئۇشىنىشى، باعدارلاما نەگىزگى دىالوگ كاسەگىندەگى جۇيە ئاربىي قالىپتى كورنىبەۋ قاتەلىگى نەمەسە پايدالانۇشىلاردىڭ ارپىتەردى كىرگىزۋ(رەداكسىيالاۋ) كاسەگىنىڭ ارپىتەرىن قالىپتى كورسەتىپ بەرە الماۋ

شەشۋ ئادىسى: كوپ يىقۇاتتى كاد ئۈستىرەش جۇيەسىندە Unicode ئاربى قامباسى جۇمىس سىتەپ، پايدالانۇشىلار بەتى جوبالانغاندىقتان، وپەراتسىيا جۇيەسى باعدارلاما جۇمىسالاتىن ئاربى قامباسىن تابا الماعاندا، باعدارلامانىڭ پايدالانۇشىلار بەتىندەگى جازۋلار جۇيەنىڭ ئاربى نۇسقاسىدا كورسەتىلەدى. وسى ايتىلغان باعدارلاما نەگىزگى دىالوگ كاسەگىندەگى جۇيە ئاربىنىڭ قالىپتى كورنىبەۋ قاتەلىگى كوپ يىقۇاتتى كاد ئۈستىرەش جۇيەسىندە پايدالانغان Unicode ئاربى قامباسى قۇجاتىنىڭ كەزەكتەگى وپەراتسىيالىق جۇيە بابىندا بولماعاندىغان نەمەسە ءوشىپ كەتكەندىگىنەن بولغان. ال پايدالانۇشىلاردىڭ ارپىتەردى كىرگىزۋ(رەداكسىيالاۋ) كاسەگىنىڭ ارپىتەردى قالىپتى كورسەتە الماۋى سايكەس كەلگەن ئاربى نۇسقاسىنىڭ تاڭدالماعاندىغان تۇىلغان. بۇل مەسەلەنى كاد ئۈستىرۋ سالىستىرما كەستەسىن رەداكسىيالاۋ دىالوگ كاسەگىندەگى «ئاربى نۇسقاسى» تۇيەمەسىنەن پايدالانىپ، لايىقتى ئاربى نۇسقاسىن جازۋارقىلى شەشۋگە بولادى.

ئۈچۈنچى باب قوشۇمچە

سىز ئېرىشكەن ئۇيغۇرچە، قازاقچە، قىرغىزچە ئۆلچەملىك خەت نۇسخىسى، كىرگۈزگۈچلەر ۋە كۆپ ئىقتىدارلىق كود ئالماشتۇرغۇچ سىستېمىلىرى ھەقسىز ئەركىن يۇمشاق ماتېرىيالغا تەۋە بولۇپ، ھەر قانداق كىشى بۇ يۇمشاق ماتېرىيالدىن بىر نۇسخا (كۆپەيتىلگەن نۇسخىسى) ساقلىسا بولىدۇ، ئارتۇقچە قانۇنىي كېلىشىمنىڭ تەسىرىگە ئۇچرىمايدۇ، لېكىن بۇ سىستېمىلارنى خالىغانچە ئۆزگەرتىپ ياكى ئەسلى نۇسخىسى بۇيىچە سېتىشقا قەتئىي يول قۇيۇلمايدۇ. يۇمشاق ماتېرىيالنىڭ نەشر ھوقۇقى دۆلىتىمىز «ئەقلىي مۈلۈك ھوقۇقىنى قوغداش قانۇنى» ۋە «ئاپتورلۇق ھوقۇقى قانۇنى» دىكى ئالاقىدار بەلگىلىمىلەر تەرىپىدىن قوغدىلىدۇ.

پروگراممىنى تۈزۈپ چىقىش جەريانىدا ۋاقىتنىڭ يېتەرلىك بولماسلىقى ۋە سەۋىيەنىڭ چەكلىمىسى تۈپەيلىدىن ساقلانغان قىسمەن تېخنىكىلىق مەسىلىلەر مەۋجۇت بولۇشى مۇقەررەر، شۇڭا پروگراممىدا نۇرغۇن يوشۇرۇن خاتالىقلار ساقلانغان بولۇشى مۇمكىن. پروگراممىنىڭ كېيىنكى نۇسخىلىرىدا بەزى ساقلانغان مەسىلىلەرنى تۈزىتىشىمىز ئۈچۈن ئىشلەتكۈچىلەرنىڭ ئۆزى بايقىغان مەسىلىلەرنى ئۆز ۋاقتىدا بىزگە مەلۇم قىلىپ قويۇشىنى سەمىمىي ئۈمىد قىلىمىز. ھەر قانداق

تەكلىپ پىكىر بولسا بىۋاستە تۆۋەندىكى ئېلېكترونلۇق خەت ئادرېسى ئارقىلىق بىزگە يەتكۈزسىڭىز ياكى تېلېفۇن ئارقىلىق ئالاقلاشسىڭىزمۇ بولىدۇ.

ئېلېكترونلۇق خەت: yasin@xjyw.gov.cn

yasinimin@hotmail.com

تېلېفۇن: 0991_8558576

ئالاقلاشقۇچى: ياسىن ئىمىن

توربەت ئادرېسى: <http://www.xjyw.gov.cn>